

1.2.3. Земли

(Комитет по земельным ресурсам и землеустройству по Иркутской области,
Комитет по земельным ресурсам и землеустройству по Республики Бурятия,
Комитет по земельным ресурсам и землеустройству по Читинской области,
Комитет по земельным ресурсам и землеустройству по Усть-Ордынского БАО)

Большая часть Байкальской природной территории занята землями лесного фонда – 67 %, остальные 33 % составляют земли сельскохозяйственного назначения – 13 %, водного фонда – 8 %, особо охраняемых территорий – 7 %, населенных пунктов – 1 %, промышленности – 2 % и земли запаса – 2 % (рис.1.2.3.1).

В течение 2003 года происходили изменения площадей земель различных категорий, уточнялся состав земель в каждой категории. Все изменения связаны с проводимыми земельными преобразованиями, предоставлением земель для юридических и физических лиц, уточнениями по материалам съемок, корректировок и инвентаризации земель. Перевод земель из одной категории в другую – непрекращающийся процесс. Изменение категории происходит в результате предоставления земельных участков, отвода для государственных и муниципальных нужд, возврата в прежнюю категорию отработанных или рекультивированных земель, конфискации земельных участков, прекращения прав на земельные участки, консервации земель.

Наибольшим изменениям подверглись площади, занимаемые **землями сельскохозяйственного назначения**, землями поселений и землями запаса. Оценка изменений земельного фонда на БПТ по категориям земель за период с 2000 г. по 2003 г. представлена в таблице 1.2.3.1. *Земли сельскохозяйственного назначения – это земли, предоставленные для нужд сельского хозяйства или предназначенные для этих целей. Земли данной категории располагаются за чертой поселений и выступают как основное средство производства сельскохозяйственной продукции, имеют особый правовой режим и подлежат особой охране, направленной на сохранение их площади, предотвращение развития негативных процессов и повышение плодородия почв.*

На 1 января 2004 года площадь земель сельскохозяйственного назначения в границах БПТ составила 5866,7 тыс. га.

Площадь **земель поселений** изменилась в сторону увеличения на 27,5 тыс. га. *В данную категорию земель входят земли, расположенные в пределах городской и поселковой черты, а также сельских населенных пунктов.*

Общая площадь земель промышленности, транспорта и связи в границах БПТ на 01.01.2004 года составила 871,7 тыс. га. За период 2000-2003 г. площадь земель этой категории в границах БПТ уменьшилась на 27,9 тыс. га. Это изменение произошло за счет уточнения площади земельных участков при проведении инвентаризации.

Практически без изменений на протяжении ряда лет остаются **земли особо охраняемых территорий и земли водного фонда**, площади их в 2003 г составили 3153,5 тыс. га и 3505,4 тыс. га соответственно.

Увеличение категории **земель лесного фонда** в 2003 году продолжалось в связи с переводом в эту категорию участков леса, находившихся ранее в постоянном пользовании сельскохозяйственных предприятий. По данным государственного земельного учета площадь земель, включенных в данную категорию, в границах БПТ составила на 1 января 2004 года 30327,2 тыс. га, за период 2000-2003 г. площадь земель лесного фонда увеличилась на 102,8 тыс. га.

В соответствии с принятым Земельным кодексом РФ землями запаса являются земли, находящиеся в государственной и муниципальной собственности и не предоставленные гражданам или юридическим лицам. В этой категории присутствуют земельные участки, права на которые прекращены или не возникли. Земли запаса составляют – 1179,7 тыс. га.

Земельные угодья являются основным элементом государственного земельного учета и подразделяются на сельскохозяйственные и несельскохозяйственные угодья. К сельскохозяйственным угодьям относятся пашня, залежь, сенокосы, пастбища и многолетние насаждения. Несельскохозяйственные угодья – это земли под поверхностными водными объектами, включая болота, земли под лесами и древесно-кустарниковой растительностью, земли застройки, земли под дорогами, нарушенные земли, прочие земли (овраги, пески и т.п.) Распределение земельного фонда БПТ по угодьям представлено на рис. 1.2.3.2.

По состоянию на 1 января 2004 года сельскохозяйственные угодья на БПТ составляют 4873,97 тыс. га. Доля сельскохозяйственных угодий в общей площади земель муниципальных образований на БПТ представлена на рис. 1.2.3.5.

Структура сельскохозяйственных угодий БПТ представлена на рисунке 1.2.3.3. По муниципальным образованиям структура сельскохозяйственных угодий приведена в таблице 1.2.3.2.

В последние годы наметилась тенденция сокращения сельскохозяйственных угодий. Основной причиной явилось прекращение деятельности предприятий, организаций, крестьянских (фермерских хозяйств) и перевод освободившихся земель в фонд перераспределения земель. Кроме указанных причин на сокращение сельскохозяйственных угодий повлиял перевод их в несельскохозяйственные угодья по результатам материалов инвентаризации.

На рисунке 1.2.3.6. показана доля лесных угодий в общей площади земель муниципальных образований на БПТ.

В соответствии со статьей 9 Конституции Российской Федерации земля находится в частной, государственной, муниципальной формах собственности. В соответствии с действующим законодательством на праве частной собственности земля принадлежит гражданам и юридическим лицам. Более 90% земель БПТ находится в государственной и муниципальной собственности. Распределение земель, находящихся в частной собственности на БПТ приведено на рисунке 1.2.3.7. Структура собственности на землю БПТ приведена на рис. 1.2.3.4.

В 2003 г. состояние земель в границах Байкальской природной территории, вовлеченных в хозяйственную деятельность, оставалось неудовлетворительным.

Свыше 1/3 пашни содержит гумуса до 2%, около половины пахотных угодий 2 — 4%, только в Бурятии 80% пахотных почв характеризуются низким содержанием гумуса. Земельные ресурсы подвержены эрозионным процессам, в т. ч. — 33,7% сельхозугодий (63,8% пашни; 38,4% залежей; 17,5% пастбищ). Общая протяженность оврагов составляет 9,5 тыс. км. Результаты обследования сельхозугодий выявили загрязнение как пахотных, так и кормовых угодий мышьяком, свинцом, цинком, никелем, хромом. Загрязнение почв остатками пестицидов носит локальный характер.

Таблица 1.2.3.1

Распределение земельного фонда Байкальской природной территории по категориям земель

Категория земель	Иркутская область			Республика Бурятия			Читинская область			Усть-Ордынский БАО			Итого по БПТ		
	2000, га	2003, га	% изменения к 2000г.	2000, га	2003, га	% изменения к 2000г.	2000, га	2003, га	% изменения к 2000г.	2000, га	2003, га	% изменения к 2000г.	2000, га	2003, га	% изменения к 2000г.
1. Сельскохозяйственного назначения	959015	907938	-5.33	3550229	3436344	-3.21	958475	962563	0.43	562379	559902	-0.44	6030098	5866747	-2.71
2. Поселений	97869	125084	27.81	132835	132677	-0.12	28337	28708	1.31	23302	23416	0.49	282343	309885	9.75
3. Промышленности энергетики, транспорта, связи, радиовещания, телевидения, информатики, земли для обеспечения космической деятельности, земли обороны, безопасности и земли иного специального назначения	134902	108627	-19.48	484828	483441	-0.29	274909	274622	-0.10	5081	5082	0.02	899720	871772	-3.11
4. Особо охраняемых территорий	964867	965925	0.11	2097893	2097704	-0.01	89743	89889	0.16	0	0	0	3152503	3153518	0.03
5. Лесного фонда	8151570	8238055	1.1	14167918	14167918	0.00	6841683	6857028	0.22	1063202	1064169	0.09	30224373	30327170	0.34
6. Водного фонда	1295449	1296476	0.08	2163373	2163373	0.00	13293	13293	0.00	32311	32311	0.00	3504426	3505453	0.03
7. ГЗГ	177528	139095	-21.65	738679	854298	15.6	189398	169835	-10.33	15067	16462	9.26	1120672	1179690	5.02

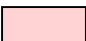
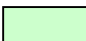
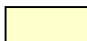
 - изменения в сторону уменьшения
  - изменения в сторону увеличения
  - без изменений

Таблица 1.2.3.2

Структура сельскохозяйственных угодий БПТ, га

СФ	Муниципальное образование	площадь всего, с/х	пашня	залежь	Многолет. насаж.	пастбища	сенокосы
ИО	Ангарское	15785	8525	0	3892	1572	1796
	Иркутск	2532	956	0	855	477	244
	Иркутское районное	123887	79320	26	5638	23252	15651
	Казачинско-Ленский р-н	16161	3375	0	24	4089	8673
	Качугский район	175032	102653	1546	24	46083	24726
	Ольхонское районное	56883	6335	0	0	43171	7377
	Слюдянский район	2630	450	371	274	102	1433
	Усолье-Сибирское	826	273	0	394	18	141
	Усольское районное	74307	47796	0	1784	15312	9415
	Черемховское городское	2531	1341	0	579	398	213
	Черемховское районное	167010	118838	471	636	30582	16483
	Шелеховское	8092	3835	0	1104	1533	1620
Иркутская область Итог		645676	373697	2414	15204	166589	87772
РБ	Баргузинский район	91364	28989	1046	20	42773	18299
	Бичурский район	170120	88863	125	192	62832	16108
	Джидинский район	328005	98565	13062	0	201071	21789
	Еравнинский район	429208	80737	16508	0	294680	37283
	Заиграевский район	108242	31624	10343	1772	48104	16399
	Закаменский район	160170	16223	4287	175	109804	29652
	Иволгинский район	76918	30831	0	420	34524	11143
	Кабанский район	95182	53482	602	416	20046	20636
	Кижингинский район	150883	31389	4891	0	77609	36994
	Курумканский район	121152	40227	262	16	54651	25996
	Кяхтинский район	205120	59295	1091	0	124075	20659
	Мухоршибирский район	234933	102379	4500	64	111234	16756
	Прибайкальский район	35779	15453	244	395	9983	9704
	Северобайкальск	744	6	180	180	378	0
	Северобайкальский р-н	20226	3340	0	436	12420	4030
	Селенгинский район	245340	51875	3616	1796	162215	25738
	Тарбагатайский район	92949	47976	3712	1109	32979	7173
	Тункинский район	140516	29623	1385	3	93056	16449
Улан-Удэ	7390	1732	20	2468	2796	374	
Хоринский район	168602	38200	51	4	105751	24596	
Республика Бурятия Итог		2882843	850809	65925	9466	1600981	359778
УО БОА	Баяндаевский район	136433	85055	0	0	42097	9281
	Боханский район	150193	104277	0	0	40517	5399
	Осинский район	91766	65215	0	0	22316	4235
	Эхирит-Булагатский р-н	186093	77473	0	0	70632	37988
Усть-Ордынский БАО Итог		564485	332020	0	0	175562	56903
ЧО	Красночикойский район	135322	20602	37691	20	213854	24878
	Петровск-Забайкальский р-н	77666	14575	18195	17	28851	16028
	Улетовский район	201781	11170	85266	158	53846	35334
	Хилокский район	150234	17652	2289	42	73553	56698
	Читинский район	215963	71615	3078	2364	87823	51083
Читинская область Итог		780966	135614	146519	2601	457927	184021
БПТ итог		4873970	1692140	214858	27271	2401059	688474

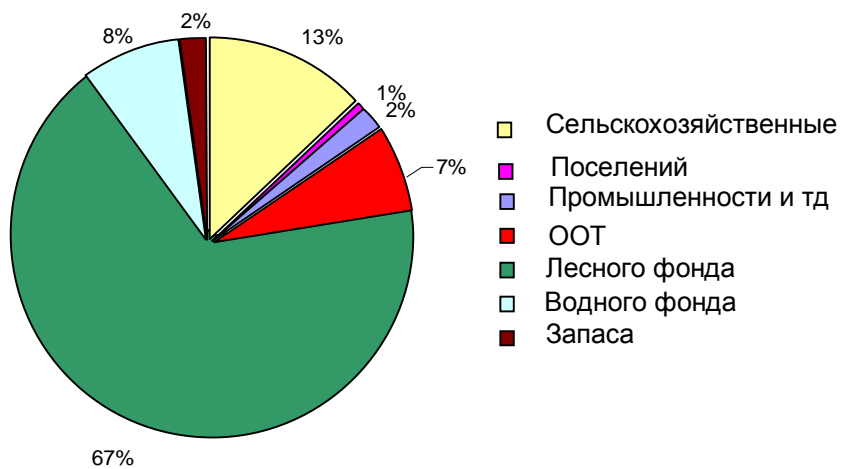


Рис. 1.2.3.1. Распределение земельного фонда БПТ по категориям

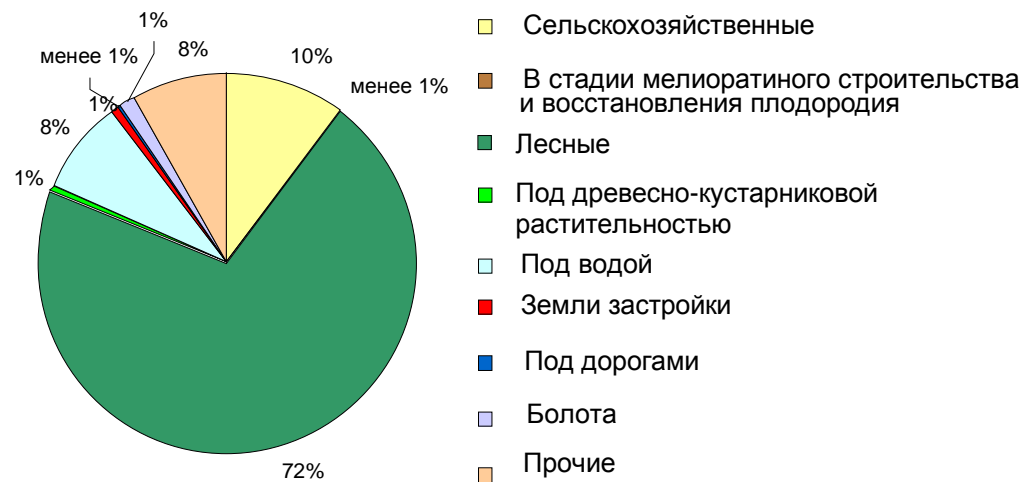


Рис. 1.2.3.2. Распределение земельного фонда БПТ по угодьям

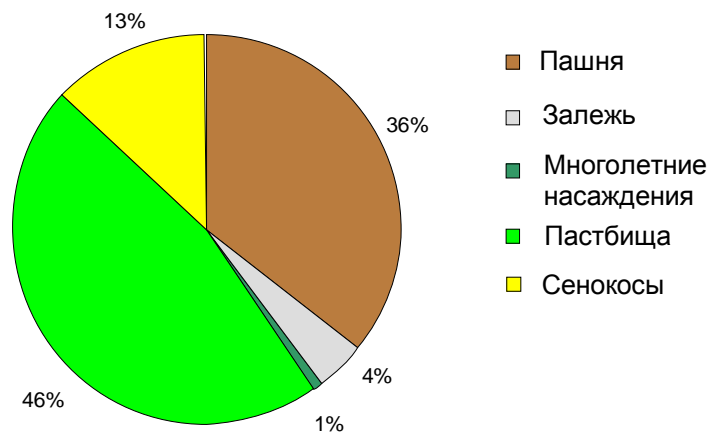


Рис. 1.2.3.3. Структура сельскохозяйственных угодий БПТ

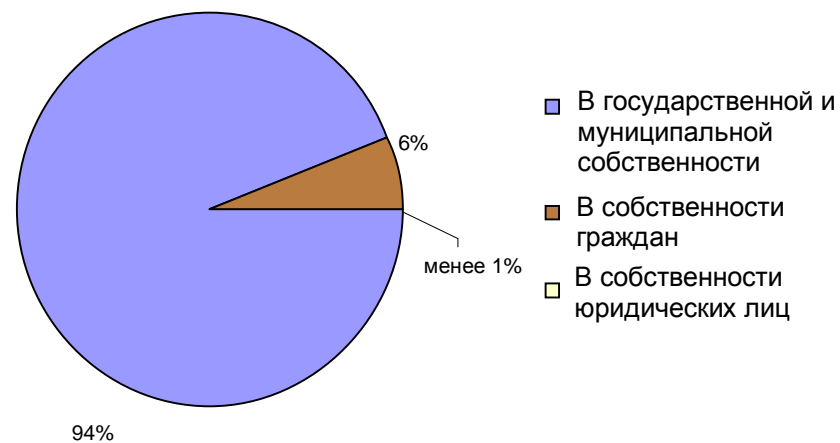


Рис. 1.2.3.4. Структура собственности на землю БПТ

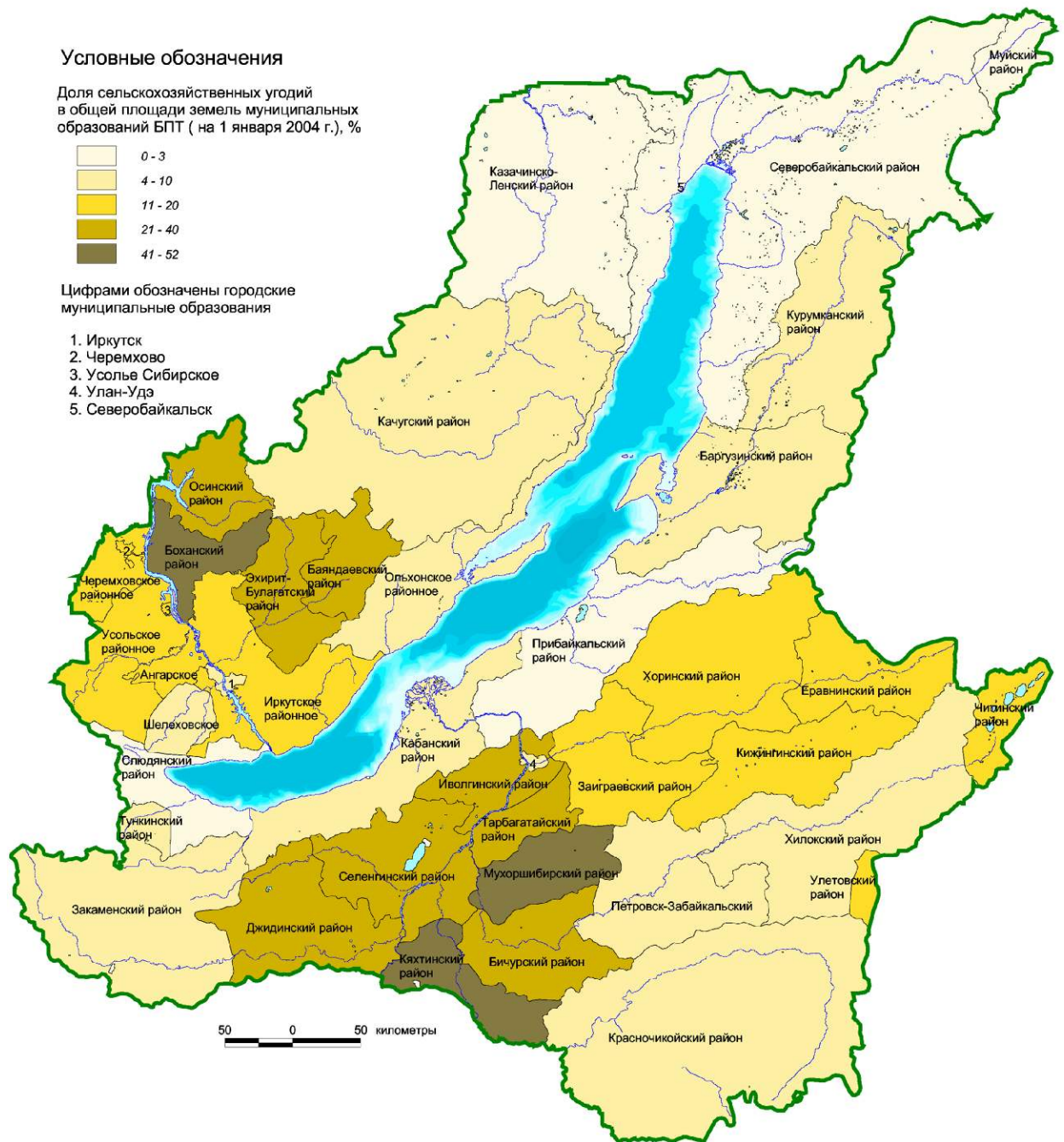
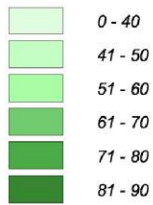


Рис.1.2.3.5. Доля сельскохозяйственных угодий в общей площади земель БПТ

Условные обозначения

Доля лесных угодий в общей площади земель муниципальных образований БПТ (на 1 января 2004 г.), %



Цифрами обозначены городские муниципальные образования

1. Иркутск
2. Черемхово
3. Усолье Сибирское
4. Улан-Удэ
5. Северобайкальский

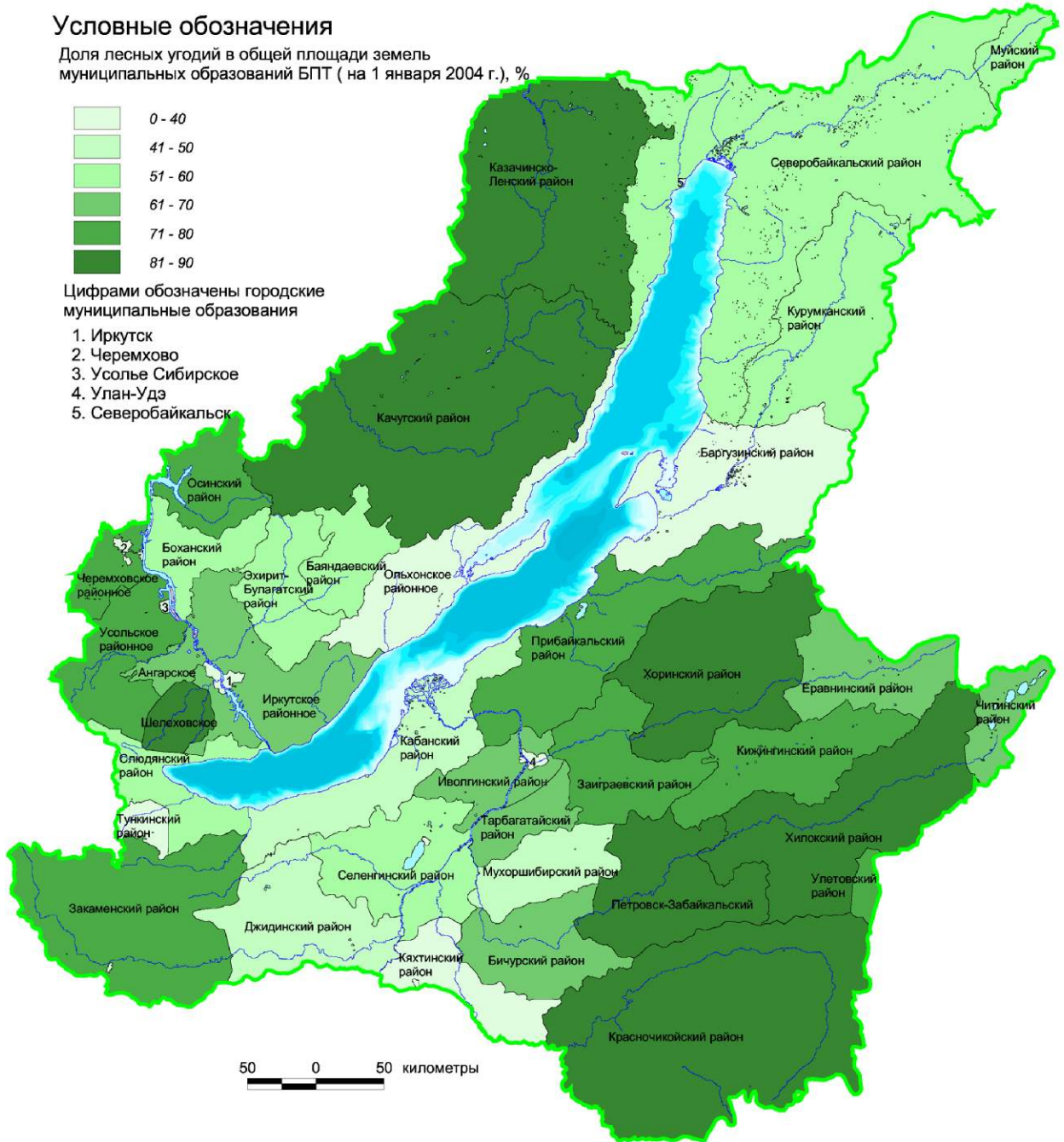
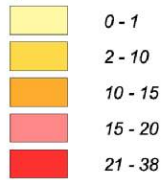


Рис.1.2.3.6. Доля лесных угодий в общей площади земель БПТ

Условные обозначения

Наличие земель, находящихся в частной собственности в муниципальных образованиях (в процентах от общей площади земель муниципальных образований БПТ (на 1 января 2004 г.), %



Цифрами обозначены городские муниципальные образования

1. Иркутск
2. Черемхово
3. Усолье Сибирское
4. Улан-Удэ
5. Северобайкальский

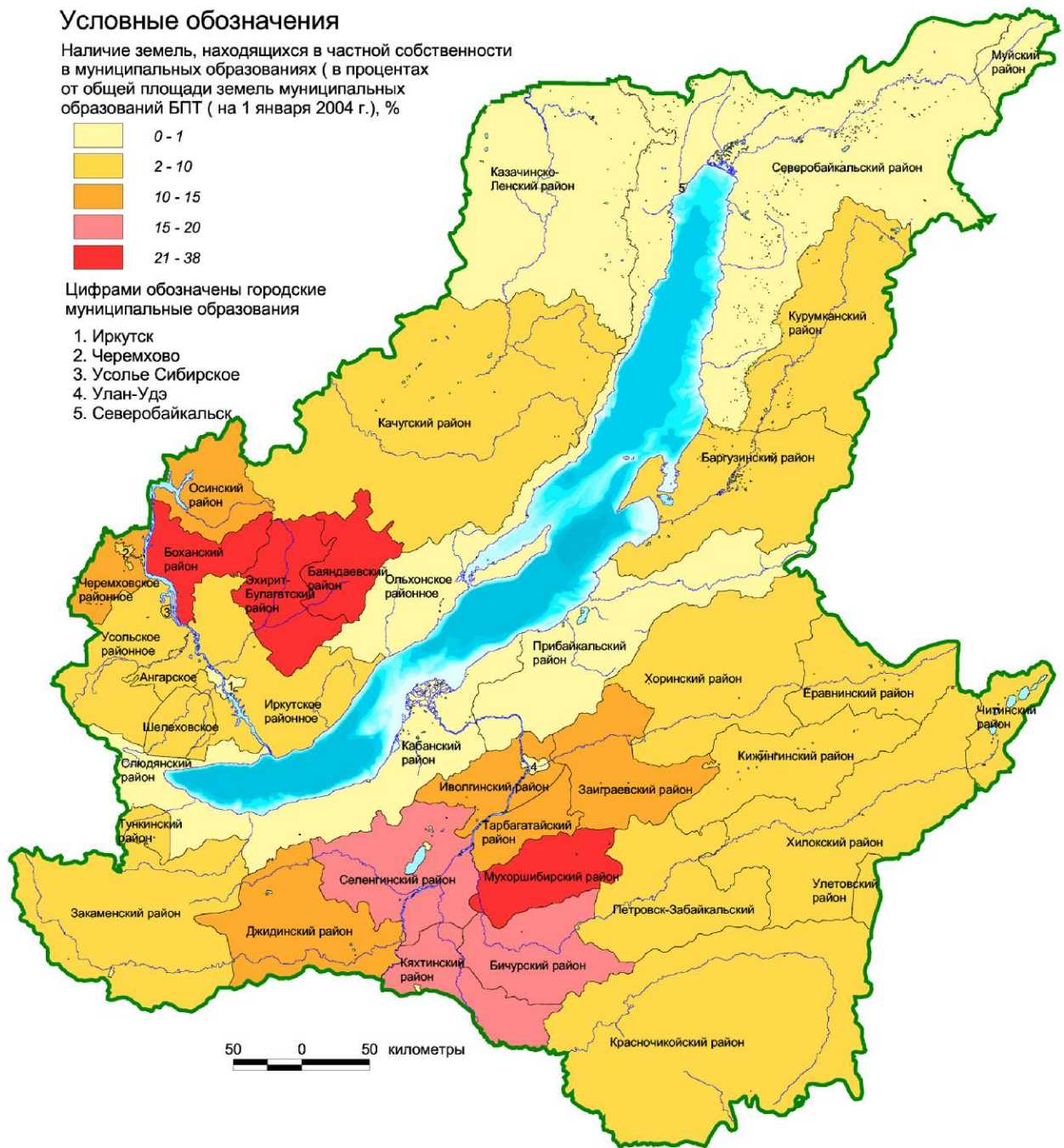


Рис.1.2.3.7. Наличие земель БПТ, находящихся в частной собственности