

1.2. Компоненты природной среды и их природные ресурсы

1.2.1. Водные объекты

1.2.1.1. Реки

(ГУ «Гидрохимический институт» Росгидромета, г. Ростов-на-Дону; Иркутское УГМС Росгидромета; Забайкальское УГМС Росгидромета; ГУ «Бурятский ЦГМС» Забайкальского УГМС Росгидромета; Сибирский филиал ФГУНПП «Росгеолфонд»)

Речной сток - основной компонент ежегодного пополнения ресурсов озера Байкал. В среднем реки поставляют в Байкал $57,77 \text{ км}^3$ воды в год - 82,4 % общего прихода в водном балансе озера. Они же - основной источник привноса в озеро растворенных и взвешенных веществ. 13,2 % балансового прихода - атмосферные осадки (в среднем 294 мм осадков в год непосредственно на акваторию озера, что составляет $9,26 \text{ км}^3$). 4,4 % приходной части баланса относится на подземный сток в Байкал. При этом в водном балансе самого речного стока подземный сток занимает до 30-50 %, а в зимний период питание рек происходит только за счет подземных вод и, частично, коммунальных и промышленных сбросов.

Водосборный бассейн озера Байкал охватывает территорию площадью 541 тыс. км² (без площади акватории Байкала – 31,5 тыс. км²). 240,5 тыс. км² бассейна поверхностного и подземного стока в Байкал находится на территории России. Остальная часть водосборного бассейна (300,5 тыс. км²) находится в пределах Монголии.

Территория обеспечена достаточным количеством водных ресурсов хорошего качества для питьевых и рекреационных целей и различной хозяйственной деятельности.

Сток из Байкала. Непосредственно в Байкал стекают воды более 300 водотоков разного размера. Вытекает одна река – Ангара. В своем истоке она результирует процессы формирования речного стока в байкальском водосборном бассейне и процессы очищения его экосистемой озера Байкал. Среднемноголетний объем годового стока из озера составляет 60 км^3 , что соответствует расходу воды - 1,9 тыс. м³/с.

В 2010 году годовой объем стока из Байкала был несколько выше среднемноголетних значений и составил $61,40 \text{ км}^3$ (2,11 тыс. м³/с), увеличившись по сравнению с 2009 годом на 10 %.

О качестве вод в истоке р. Ангары свидетельствуют данные подекадного гидрохимического мониторинга, проводимого с 1997 г. Институтом геохимии СО РАН. Среднестатистические значения основных параметров химического состава байкальских вод, поступающих в р. Ангару (мг/дм³): K^+ - 0,93; Na^+ - 3,27; Ca^{2+} - 15,38; Mg^{2+} - 3,34; Cl^- - 0,60; SO_4^{2-} - 5,86; HCO_3^- - 65,65; O_2 раств. - 12,46; минерализация - 95,07. Отмечены сезонные колебания значений общей минерализации воды в пределах 89,8-102,4 мг/дм³, вызванные изменениями концентраций HCO_3^- и Ca^{2+} и связанные с колебаниями уровня Байкала.

Сток в Байкал. Основной объем речного стока в Байкал формируется в буферной экологической зоне БПТ, где находятся основные площади водосборных бассейнов четырех крупнейших рек-притоков Байкала (Селенга, Верхняя Ангара, Баргузин и Турка), и в Монголии (Селенга). Водосборные бассейны всех остальных притоков Байкала находятся в ЦЭЗ.

Среднегодовой объем речного стока в Байкал со стороны Бурятии составляет $55,1 \text{ км}^3$ (91,8 % байкальского стока), в т.ч. местного стока – $32,4 \text{ км}^3$, транзитного (из Забайкальского края и Монголии) – $22,7 \text{ км}^3$. Со стороны Иркутской области речной сток в Байкал формируется полностью в пределах ЦЭЗ.

Общие сведения о притоках Байкала и качестве их вод в 2010 году. Наблюдения за качеством воды основных притоков оз. Байкал осуществлялись организациями Иркутского и Забайкальского УГМС Росгидромета.

В 2010 году гидрохимический мониторинг проводился на 30 реках, впадающих в оз. Байкал и 16 притоках первого и второго порядка, впадающих в р. Селенга, главный приток озера (рис. 1.2.1.1.1). В 2010 году в 46 контролируемых реках было отобрано 451 проба воды (2009 г. – 467 проб).

В каждой из отобранных проб определяли от 28 до 40 показателей химического состава речной воды. По результатам наблюдений в 2009-2010 гг. ГУ «Гидрохимический институт» Росгидромета (г. Ростов-на-Дону) проведена сравнительная оценка концентраций растворенных и взвешенных веществ в воде главных притоков Байкала.

Ниже приводится характеристика качества вод за 2009-2010 гг. пяти основных рек, доставляющих свой сток в Байкал в основном из буферной экологической зоны и группы малых рек, формирующих сток в пределах центральной экологической зоны.

Излагаемый материал имеет следующую структуру:

а) Река Селенга:

- а1) Оценка качества вод р. Селенга по основным показателям** (ГУ «Гидрохимический институт» Росгидромета)
- а2) Оценка загрязнения вод р. Селенга по удельному комбинаторному индексу загрязненности** (ГУ «Бурятский ЦГМС» Забайкальского УГМС Росгидромета)
- а3) Оценка качества вод р. Селенга по створам государственной системы наблюдений Росгидромета** (ГУ «Бурятский ЦГМС» Забайкальского УГМС Росгидромета)

б) Притоки реки Селенга:

- б1) Качество вод притоков р. Селенга на территории Республики Бурятия и Читинской области** (ГУ «Бурятский ЦГМС» Забайкальского УГМС Росгидромета, Забайкальское УГМС Росгидромета, ТОВР по Забайкальскому краю Амурского БВУ)
 - б1-1) Река Джида** (ГУ «Бурятский ЦГМС» Забайкальского УГМС Росгидромета)
 - б1-2) Река Модонкуль** (ГУ «Бурятский ЦГМС» Забайкальского УГМС Росгидромета)
 - б1-3) Река Чикой** (ГУ «Бурятский ЦГМС» Забайкальского УГМС Росгидромета)
 - б1-4) Река Киран** (ГУ «Бурятский ЦГМС» Забайкальского УГМС Росгидромета)
 - б1-5) Река Хилок** (ГУ «Бурятский ЦГМС» Забайкальского УГМС Росгидромета)
 - б1-6) Река Уда** (ГУ «Бурятский ЦГМС» Забайкальского УГМС Росгидромета)

в) Поступление в реку Селенга и озеро Байкал растворенных и взвешенных веществ (ГУ «Гидрохимический институт» Росгидромета)

г) Другие притоки Байкала (ГУ «Гидрохимический институт» Росгидромета, ГУ «Бурятский ЦГМС» Забайкальского УГМС Росгидромета)

- г1) Река Баргузин** (ГУ «Гидрохимический институт» Росгидромета, ГУ «Бурятский ЦГМС» Забайкальского УГМС Росгидромета)
- г2) Река Турка** (ГУ «Гидрохимический институт» Росгидромета, ГУ «Бурятский ЦГМС» Забайкальского УГМС Росгидромета)
- г3) Река Верхняя Ангара** (ГУ «Гидрохимический институт» Росгидромета, ГУ «Бурятский ЦГМС» Забайкальского УГМС Росгидромета)
- г4) Река Тья** (ГУ «Гидрохимический институт» Росгидромета, ГУ «Бурятский ЦГМС» Забайкальского УГМС Росгидромета)

д) Поступление в Байкал растворенных и взвешенных веществ от других притоков Байкала (ГУ «Гидрохимический институт» Росгидромета)

е) Малые притоки Байкала (ГУ «Гидрохимический институт» Росгидромета)

ж) Содержание пестицидов в притоках Байкала (ГУ «Гидрохимический институт» Росгидромета)

з) Выводы: общая оценка качества вод рек бассейна Байкала

а) Река Селенга

Селенга - трансграничный водный объект, является самым крупным притоком. В среднем за год она приносит в Байкал около 30 км³ воды, что составляет половину всего притока в озеро. 46 % годового стока р. Селенга формируется на территории Монголии. Длина реки 1024 км. Площадь водосбора – 447,06 тыс. км², на территории России – 148,06 тыс. км², в т.ч. на территории Бурятии – 94,10 тыс. км². Количество притоков на территории России - около 10000. Все основные притоки находятся в пределах буферной экологической зоны: Джиды, Темник, Чикой, Хилок, Уда. В центральной экологической зоне располагается только обширная дельта реки Селенги (ниже села Кабанск).

а1) Оценка качества вод реки Селенга по основным показателям (ГУ «Гидрохимический институт» Росгидромета).

Контроль качества воды р. Селенга проведен в 9 створах, расположенных от границы с Монголией до дельты на участке реки протяженностью 402 км. В 2010 году из реки была отобрана 171 проба воды (171 проба в 2009 г.) с частотой отбора от 7 до 36 раз в году.

В таблице 1.2.1.1.1 представлена характеристика воды р. Селенга по нормируемым показателям.

Таблица 1.2.1.1.1

**Характеристика воды р. Селенга по нормируемым показателям
(мг/дм³, мкг/дм³ для меди, цинка и свинца)**

Показатели (ПДК, мг/дм ³)	2009 г.		2010 г.		Изменение в 2010 к 2009 г. по средним	
	Пределы концентра- ций	Средняя в замыкаю- щем створе	Пределы кон- центраций	Средняя в замыкающем створе	мг/дм ³	в %
Растворенный ки- слород (6,0)	5,80 – 13,2	9,43	5,76 – 13,2	9,10	-0,33	-3
Минерализация (1000)	117 – 290	136	94,2 – 277	126	-10,00	-7
Хлориды (300)	1,40 – 4,90	2,30	1,10 – 6,50	2,40	0,10	4
Фториды (0,75)	0,31 – 1,30	0,66	0,37 – 1,02	0,52	-0,14	-21
Сульфаты (100)	7,00 – 19,2	11,5	8,00 – 56,1	11,0	-0,50	-4
Аммонийный азот (0,4)	0,00 – 0,12	0,01	0,00 – 0,12	0,01	0,00	0
Нитритный азот (0,02)	0,000 – 0,022	0,002	0,000 – 0,059	0,002	0,00	0
Нитратный азот (9,1)	0,00 – 0,45	0,05	0,00 – 0,45	0,05	0,00	0
Минеральный фосфор	0,000 – 0,030	0,006	0,000 – 0,044	0,006	0,00	0
Общий фосфор (0,2)	0,000 – 0,057	0,025	0,000 – 0,063	0,021	0,00	-16
ХПК	4,70 – 30,1	15,8	5,00 – 51,7	17,6	1,80	11
БПК ₅ (O ₂) (2,0)	0,50 – 2,90	1,50	0,50 – 3,70	1,85	0,35	23
Нефтепродукты (0,05)	0,00 – 0,12	0,03	0,00 – 0,16	0,03	0,00	0
Смолы + асфаль- тены	0,000 – 0,019	0,006	0,001 – 0,027	0,009	0,003	50
Летучие фенолы (0,001)	0,000 – 0,002	<0,001	0,000 – 0,003	0,001	-	-
СПАВ (0,1)	0,000 – 0,180	0,019	0,000 – 0,041	0,008	-0,01	-58
Соединения меди (1 мкг/дм ³)	0 – 24	2,9	0,2 – 5,6	2,0	-0,90	-31
Соединения цинка (1 мкг/дм ³)	0 – 63	20	4,8 – 19	9,8	-10,20	-51
Соединения свин- ца (1 мкг/дм ³)	0 – 17	5,4	0 – 8,5	1,4	-4,00	-74

Показатели (ПДК, мг/дм ³)	2009 г.		2010 г.		Изменение в 2010 к 2009 г. по средним	
	Пределы концентра- ций	Средняя в замыкаю- щем створе	Пределы кон- центраций	Средняя в замыкающем створе	мг/дм ³	в %
Общее железо	0,06 – 2,37	0,55	0,05 – 1,98	0,46	-0,09	-16
Растворенный кремний	1,80 – 6,60	4,40	4,80 – 10,3	7,00	2,60	59
Взвешенные вещества	0,60 – 234	23,0	0,20 – 196	37,0	14,00	61

Примечания: Изменения значений показателей показаны цветом: желтым – в пределах 10 %, зеленым – уменьшение более 10 %, оранжевым – увеличение более 10 %.
Красным выделены концентрации загрязняющих веществ сверх рыбохозяйственных ПДК

Данные за два последних года наблюдений по створам контроля о загрязненности воды р. Селенга растворенными соединениями меди и цинка и концентрации загрязняющих органических веществ, приведены в таблице 1.2.1.1.2 и на рис. 1.2.1.1.2, а частотные характеристики их обнаружения в воде реки приведены в таблице 1.2.1.1.3.

Таблица 1.2.1.1.2

Характеристика загрязненности воды р. Селенга по створам наблюдения в 2009 и 2010 гг.

1) медь

Створ	Рас- стоя- ние от устья, км	2009			2010			Измене- ние в 2010 к 2009 в мкг/дм ³	Измене- ние в 2010 к 2009 в %
		Число проб	Концентрация (валовое содержание), мкг/дм ³		Число проб	Концентрация (валовое содержание), мкг/дм ³			
			пределы	средняя		пределы	средняя		
1. п. Наушки	402	9	0,6 – 24	7,1	9	0,5 – 3,2	2,4	-4,7	-66
2. с. Новоселенгинск	273	9	0,3 – 5,4	2,1	9	0,2 – 4,1	2,5	0,4	19
3. г. Улан-Удэ, 2 км выше города	156	12	0 – 11	1,8	12	0,5 – 3,3	2,0	0,2	11
4. г. Улан-Удэ, 0,5 км ниже сброса ст. вод ГОС	152	12	0 – 11	1,1	12	0,6 – 5,6	2,5	1,4	127
5. Разъезд Мостовой	127	12	0 – 13	1,7	12	0 – 3,3	1,7	0	0
6. с. Кабанск, 3 км выше сброса ст. вод СЦКК	67,0	12	0 – 7,1	2,2	12	0 – 2,4	1,7	-0,5	-23
7. с. Кабанск, 0,8 км ниже сброса ст. вод СЦКК	63,2	12	0,3 – 14	3,3	12	0,3 – 3,9	2,5	-0,8	-24
8. Замыкающий, 0,5 км ниже с. Кабанск	43,0	12	0,5 – 10	2,9	12	0,6 – 3,6	2,1	-0,8	-28
9. Мурзино (дельта)	25,0	9	0,2 – 4,3	2,7	9	0,8 – 3,5	2,1	-0,6	-22

2) цинк

Створ	Расстояние от устья, км	2009			2010			Изменение в 2010 к 2009 в мкг/дм ³	Изменение в 2010 к 2009 в %
		Число проб	Концентрация (валовое содержание), мкг/дм ³		Число проб	Концентрация (валовое содержание), мкг/дм ³			
			пределы	средняя		пределы	средняя		
1. п. Наушки	402	9	5,4 – 37	21,7	9	4,8 – 19	9,9	-11,8	-54
2. с. Новоселенгинск	273	9	4,2 – 63	19,9	9	6,3 – 16	9,2	-10,7	-54
3. г. Улан-Удэ, 2 км выше города	156	12	6,1 – 25	15,0	12	4,8 – 18	8,9	-6,1	-41
4. г. Улан-Удэ, 0,5 км ниже сброса ст. вод ГОС	152	12	6,4 – 27	15,1	12	4,8 – 18	9,0	-6,1	-40
5. Разъезд Мостовой	127	12	5,7 – 27	15,8	12	5,1 – 18	9,0	-6,8	-43
6. с. Кабанск, 3 км выше сброса ст. вод СЦКК	67,0	12	4,2 – 39	18,6	12	7,6 – 18	12,7	-5,9	-32
7. с. Кабанск, 0,8 км ниже сброса ст. вод СЦКК	63,2	12	7,2 – 43	18,9	12	7,2 – 19	11,6	-7,3	-39
8. Замыкающий, 0,5 км ниже с. Кабанск	43,0	12	7,9 – 42	19,6	12	6,3 – 17	10,0	-9,6	-49
9. Мурзино (дельта)	25,0	9	0 – 30	18,1	9	6,1 – 17	11,2	-6,9	-38

3) свинец

Створ	Расстояние от устья, км	2009			2010			Изменение в 2010 к 2009 в мкг/дм ³	Изменение в 2010 к 2009 в %
		Число проб	Концентрация (валовое содержание), мкг/дм ³		Число проб	Концентрация (валовое содержание), мкг/дм ³			
			пределы	средняя		пределы	средняя		
1. п. Наушки	402	9	0,5 – 15	4,1	9	0,1 – 4,9	1,7	-2,4	-59
2. с. Новоселенгинск	273	9	1,3 – 16	6,6	9	0 – 4,7	0,7	-5,9	-89
3. г. Улан-Удэ, 2 км выше города	156	12	0 – 15	4,8	12	0,2 – 5,2	1,2	-3,6	-75
4. г. Улан-Удэ, 0,5 км ниже сброса ст. вод ГОС	152	12	0,2 – 11	4,1	12	0,1 – 5,6	1,0	-3,1	-76
5. Разъезд Мостовой	127	12	0 – 15	3,4	12	0,6 – 4,4	1,0	-2,4	-71
6. с. Кабанск, 3 км выше сброса ст. вод СЦКК	67,0	12	0,5 – 17	4,6	12	0,6 – 7,6	1,3	-3,3	-72
7. с. Кабанск, 0,8 км ниже сброса ст. вод СЦКК	63,2	12	0,2 – 16	5,2	12	0,3 – 1,0	1,0	-4,2	-81
8. Замыкающий, 0,5 км ниже с. Кабанск	43,0	12	1,9 – 12	5,4	12	0,5 – 8,5	1,4	-4	-74
9. Мурзино (дельта)	25,0	9	1,0 – 9,0	3,9	9	0,8 – 4,6	1,4	-2,5	-64

4) величины БПК₅, мг О₂/дм³

Створ	Расстояние от устья, км	2009		2010		Изменение в 2010 к 2009 в мг/дм ³	Изменение в 2010 к 2009 в %
		Концентрация, мг/дм ³		Концентрация, мг/дм ³			
		пределы	средняя	пределы	средняя		
1. п. Наушки	402	0,67 – 1,55	1,15	0,74 – 1,47	1,22	0,07	6
2. с. Новоселенгинск	273	0,72 – 2,07	1,36	0,54 – 2,36	1,69	0,33	24
3. г. Улан-Удэ, 2 км выше города	156	0,52 – 2,79	1,49	0,58 – 3,08	1,49	0	0
4. г. Улан-Удэ, 0,5 км ниже сброса ст. вод ГОС	152	0,50 – 2,94	1,43	0,50 – 3,70	1,73	0,3	21
5. Разъезд Мостовой	127	1,08 – 2,53	1,33	0,93 – 3,46	1,64	0,31	23
6. с. Кабанск, 3 км выше сброса ст. вод СЦКК	67,0	1,14 – 2,74	1,53	0,90 – 2,63	1,66	0,13	8
7. с. Кабанск, 0,8 км ниже сброса ст. вод СЦКК	63,2	0,90 – 2,90	1,76	0,80 – 3,10	1,72	-0,04	-2
8. Замыкающий, 0,5 км ниже с. Кабанск	43,0	0,93 – 2,08	1,50	0,84 – 2,78	1,85	0,35	23
9. Мурзино (дельта)	25,0	1,11 – 2,49	1,63	1,43 – 2,59	1,92	0,29	18

5) летучие фенолы

Створ	Расстояние от устья, км	2009		2010		Изменение в 2010 к 2009 в мг/дм ³	Изменение в 2010 к 2009 в %
		Концентрация, мг/дм ³		Концентрация, мг/дм ³			
		пределы	средняя	пределы	средняя		
1. п. Наушки	402	0,000 – 0,002	0,001	0,000 – 0,002	0,002	0,001	100
2. с. Новоселенгинск	273	0,000 – 0,001	<0,001	0,000 – 0,002	0,001	-	-
3. г. Улан-Удэ, 2 км выше города	156	0,000 – 0,002	<0,001	0,000 – 0,003	0,001	-	-
4. г. Улан-Удэ, 0,5 км ниже сброса ст. вод ГОС	152	0,000 – 0,002	<0,001	0,000 – 0,003	0,001	-	-
5. Разъезд Мостовой	127	0,000 – 0,002	<0,001	0,000 – 0,002	0,001	-	-
6. с. Кабанск, 3 км выше сброса ст. вод СЦКК	67,0	0,000 – 0,001	<0,001	0,000 – 0,002	0,001	-	-
7. с. Кабанск, 0,8 км ниже сброса ст. вод СЦКК	63,2	0,000 – 0,001	<0,001	0,000 – 0,002	0,001	-	-
8. Замыкающий, 0,5 км ниже с. Кабанск	43,0	0,000 – 0,001	<0,001	0,000 – 0,002	0,001	-	-
9. Мурзино (дельта)	25,0	0,000 – 0,001	<0,001	0,000 – 0,003	0,001	-	-

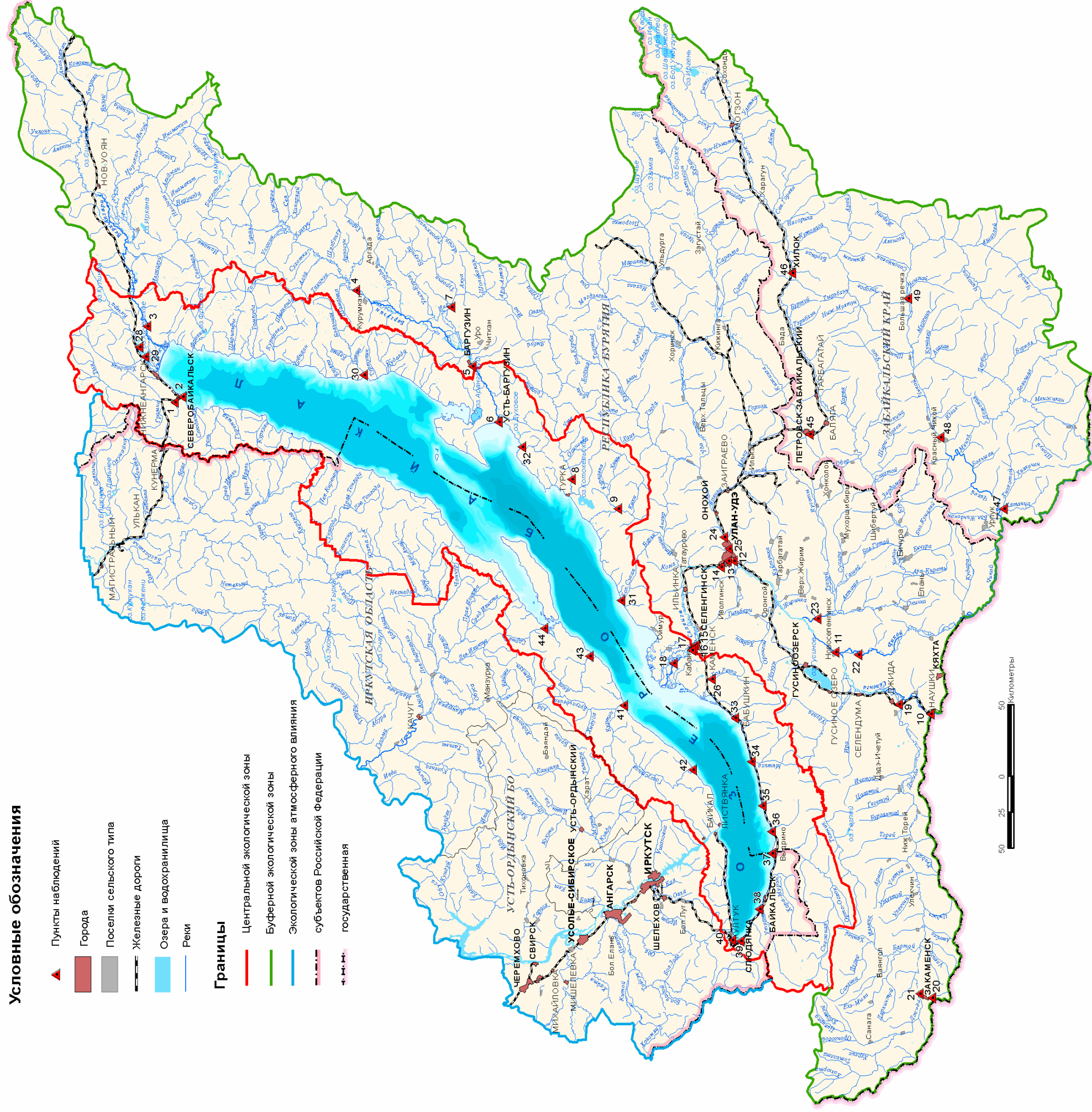
б) нефтепродукты

Створ	Расстояние от устья, км	2009		2010		Изменение в 2010 к 2009 в мг/дм ³	Изменение в 2010 к 2009 в %
		Концентрация, мг/дм ³		Концентрация, мг/дм ³			
		пределы	средняя	пределы	средняя		
1. п. Наушки	402	0,00 – 0,09	0,035	0,00 – 0,11	0,05	0,015	43
2. с. Новоселенгинск	273	0,00 – 0,06	0,02	0,00 – 0,04	0,02	0	0
3. г. Улан-Удэ, 2 км выше города	156	0,00 – 0,09	0,025	0,00 – 0,09	0,03	0,005	20
4. г. Улан-Удэ, 0,5 км ниже сброса ст. вод ГОС	152	0,00 – 0,08	0,033	0,00 – 0,16	0,03	-0,003	-9
5. Разъезд Мостовой	127	0,00 – 0,10	0,036	0,00 – 0,09	0,02	-0,016	-44
6. с. Кабанск, 3 км выше сброса ст. вод СЦКК	67,0	0,00 – 0,12	0,02	0,00 – 0,06	0,03	0,01	50
7. с. Кабанск, 0,8 км ниже сброса ст. вод СЦКК	63,2	0,00 – 0,06	0,027	0,00 – 0,09	0,04	0,013	48
8. Замыкающий, 0,5 км ниже с. Кабанск	43,0	0,00 – 0,05	0,026	0,00 – 0,07	0,03	0,004	15
9. Мурзино (дельта)	25,0	0,00 – 0,05	0,026	0,00 – 0,10	0,02	-0,006	-23

Примечания: Изменения значений показателей показаны цветом: желтым – в пределах 10 %, зеленым – уменьшение более 10 %, оранжевым – увеличение более 10 %. Красным цветом выделены концентрации загрязняющих веществ сверх рыбохозяйственных ПДК

Условные обозначения

- ▲ Пункты наблюдений
- Города
- Поселки сельского типа
- Железные дороги
- Озера и водохранилища
- Реки
- Границы**
- Центральной экологической зоны
- Буферной экологической зоны
- Экологической зоны атмосферного влияния
- субъектов Российской Федерации
- государственная



- | | |
|---|--|
| <ul style="list-style-type: none"> 1 - р. Тья - г. Северобайкальск (0,8 км выше города) 2 - р. Тья - г. Северобайкальск (1 км ниже сброса сточных вод городских очистительных систем) 3 - р. Верхняя Ангара - с. Верхняя Займка (0,5 км выше села) 4 - р. Баргузин - с. Могойто (0,5 км выше села) 5 - р. Баргузин - п. Баргузин (2,5 км ниже поселка) 6 - р. Баргузин - п. Усть-Баргузин (0,3 км ниже поселка) 7 - р. Ина - п. Ина (1 км выше поселка) 8 - р. Турка - с. Соболиха (в черте села) 9 - р. Кика - заимка Хаим (1 км ниже заимки) 10 - р. Селенга - п. Наушки (1,5 км к западо-юго-западу от поселка) 11 - р. Селенга - с. Новоселенгинск (1,6 км ниже села) 12 - р. Селенга - г. Улан-Удэ (2 км выше города) 13 - р. Селенга - г. Улан-Удэ (0,5 км ниже сброса сточных вод городских очистительных систем) 14 - р. Селенга - г. Улан-Удэ (3,7 км ниже разъезда Мостовой) 15 - р. Селенга - с. Кабанск (3 км выше сброса сточных вод СЦКК) 16 - р. Селенга - с. Кабанск (0,8 км ниже сброса сточных вод СЦКК) 17 - р. Селенга - с. Кабанск (0,5 км ниже села) 18 - р. Селенга - с. Мурзино (0,4 км ниже села) 19 - р. Джида - ст. Джида (3,5 км к юго-юго-западу от станции) 20 - р. Модонкуль - г. Закаменск (2 км выше города) 21 - р. Модонкуль - г. Закаменск (1 км ниже сброса сточных вод городских очистительных систем) 22 - р. Чикой - с. Поворот (0,5 км выше села) 23 - р. Хилок - заимка Хайластуй (на уровне заимки) 24 - р. Удэ - г. Улан-Удэ (1 км выше города) | <ul style="list-style-type: none"> 25 - р. Удэ - г. Улан-Удэ (в черте города) 26 - р. Большая Речка - ст. Посольская (5 км выше станции) 28 - р. Кичера 29 - р. Холодная 30 - р. Давша 31 - р. Бол. Сухая 32 - р. Максимиха 33 - р. Мангуриха 34 - р. Мишиха 35 - р. Переменная 36 - р. Выдринная 37 - р. Снежная 38 - р. Утулик 39 - р. Слодянка 40 - р. Кулутчая 41 - р. Бугульдейка 42 - р. Голоустная 43 - р. Анга 44 - р. Сарма 45 - р. Баюга - г. Петровск-Забайкальский 46 - р. Хилок - п. Хилок 47 - р. Хилкотой - с. Хилкотой 48 - р. Чикой - п. Кр. Чикой 49 - р. Чикой - п. Черемхово |
|---|--|

Рис. 1.2.1.1.1. Схема размещения пунктов наблюдений за состоянием качества воды пригоков оз. Байкал

Характеристика частоты обнаружения органических веществ в воде р. Селенга по данным контроля 2009 и 2010 гг.

Створ	Расст. от устья, км	БПК ₅			Летучие фенолы			Нефтепродукты			Смолы и асфальтены			СПАВ					
		число проб 2009/2010	Частота превышения ПДК, %		число проб 2009/2010	Частота превышения ПДК, %		число проб 2009/2010	число проб 2009/2010	%		число проб 2009/2010	%						
			2009	2010		изм. в 2010 к 2009	2009			2010	изм. в 2010 к 2009		2009	2010	изм. в 2010 к 2009	2009	2010	изм. в 2010 к 2009	
1. п. Наушки	402	9/9	0	0	9/9	22	66,6	203	9/9	11,1	44,4	300	9/9	67	100	49	86	100	16
2. с. Ново-селенгинск	273	9/9	11	44,4	304	0	11,1	11,1	9/9	11	0	-100	0/0	-	-	-	100	86	-14
3. г. Улан-Удэ, 2 км выше го-рода	156	36/36	22	25	14	2,8	25	793	36/36	19	22,2	17	12/12	75	100	33	67	92	37
4. г. Улан-Удэ, 0,5 км ниже сброса ст. вод ГОС	152	36/36	13,9	19,4	40	5,6	27,8	396	36/36	16,6	22,2	34	12/12	100	100	0	67	100	49
5. Разъезд Мостовой	127	12/12	16,6	16,6	0	8,3	25,0	201	12/12	16,6	8,3	-50	12/12	100	100	0	92	92	0
6. с. Кабанск, 3 км выше сброса ст. вод СЦКК	67,0	12/12	16,6	42	153	0	33,3	33,3	12/12	16,6	16,6	0	12/12	58	100	72	100	100	0
7. с. Кабанск, 0,8 км ниже сброса ст. вод СЦКК	63,2	12/12	25	50	100	0	50	50	12/12	16,6	16,6	0	12/12	66	100	52	100	100	0
8. Замыкающий, 0,5 км ниже с. Кабанск	43,0	12/12	16,6	50	201	0	25	25	12/12	0	8,3	8,3	12/12	58	100	72	86	100	16
9. с. Мурзино (дельта)	25,0	9/9	22	33,3	51	0	11,1	11,1	9/9	0	11,1	11,1	9/9	78	100	28	89	100	12
Итого		147/147	17	28,6	68	4,1	29,2	612	147/147	14,3	18,4	29	90/90	76	100	32	85	95	12

Примечания: Изменения значений показателей показаны цветом: желтым – в пределах 10 %, зеленым – уменьшение более 10 %, оранжевым – увеличение более 10 %.

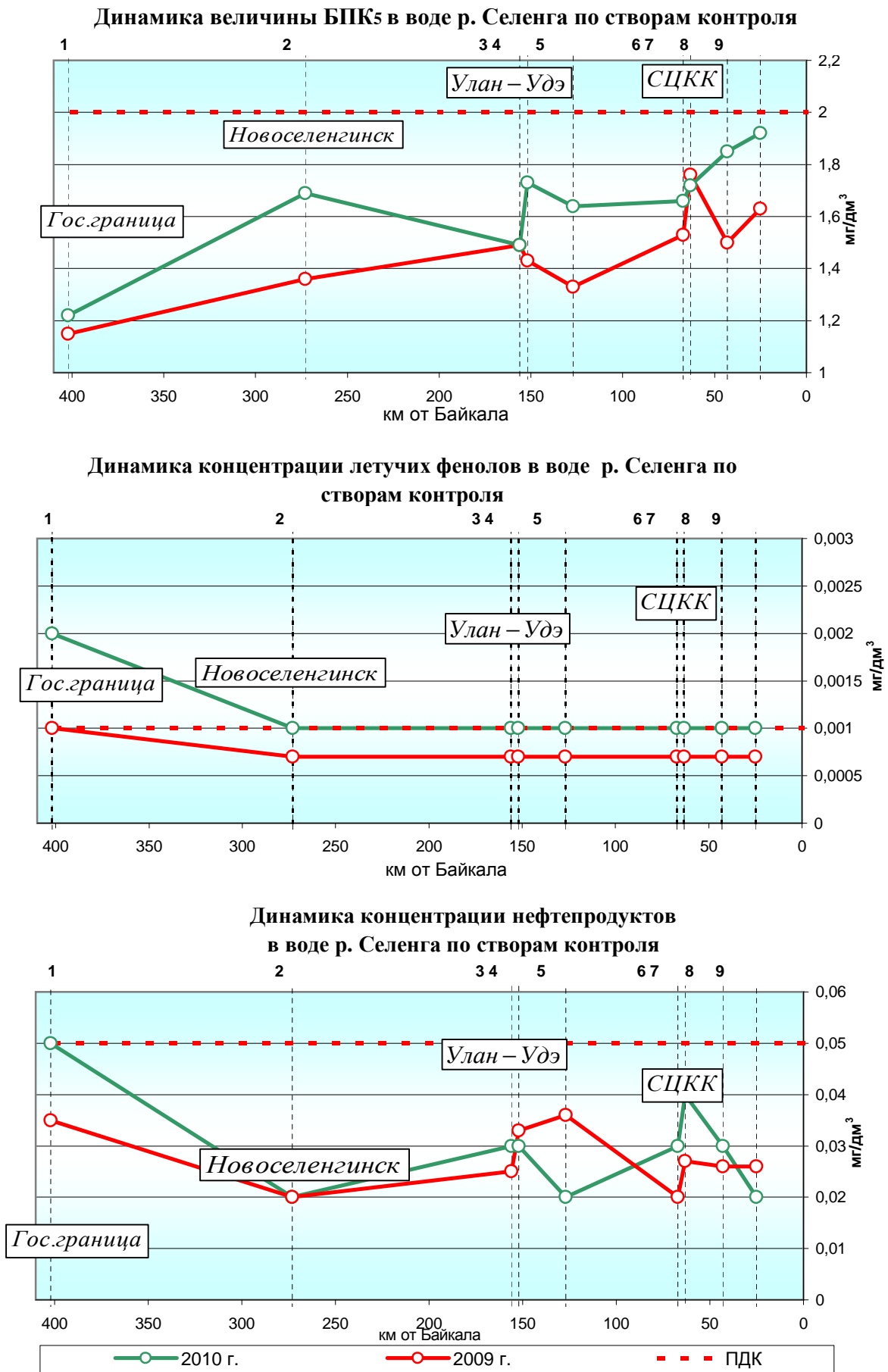


Рис. 1.2.1.1.2. Река Селенга. Концентрации органических веществ по пунктам наблюдений в 2009 г. и 2010 г. (Номера створов по табл. 1.2.1.1.2)

а2) Оценка загрязнения вод реки Селенга по удельному комбинаторному индексу загрязненности (ГУ «Бурятский ЦГМС» Забайкальского УГМС Росгидромета).

В соответствии с РД 52.24.643-2002 «Метод комплексной оценки степени загрязненности поверхностных вод по гидрохимическим показателям» были рассчитаны величины удельного комбинаторного индекса загрязненности воды (УКИЗВ) для всех пунктов наблюдений за последние 10 лет при условии соблюдения одинакового количества показателей качества вод (табл. 1.2.1.1.4, рис. 1.2.1.1.3).

Таблица 1.2.1.1.4

Величины удельного комбинаторного индекса загрязненности вод реки Селенга за 2001-2010 гг. по 14 показателям (без учета марганца и алюминия)

Пункт, местоположение створа	УКИЗВ									
	2001 г.	2002 г.	2003 г.	2004 г.	2005 г.	2006 г.	2007 г.	2008 г.	2009 г.	2010 г.
п. Наушки, 1,5 км к ЗЮЗ от поселка	2,96	2,67	2,50	2,93	2,64	2,82	2,52	3,02	2,91	3,21
с. Новоселенгинск, 1,6 км ниже села	2,99	2,15	2,29	2,93	2,26	2,35	2,41	2,64	2,46	2,31
г. Улан-Удэ, 2 км выше города	2,72	2,25	2,17	2,58	2,53	2,84	2,36	2,57	2,54	2,71
г. Улан-Удэ, 0,5 км ниже сброса сточных вод ГОС	3,13	2,63	2,45	2,84	2,59	2,98	2,42	2,75	2,70	2,88
г. Улан-Удэ, 3,7 км ниже разъезда Мостовой	3,08	2,84	2,46	2,48	2,42	3,21	2,09	2,81	2,96	2,70
с. Кабанск, 3 км выше сброса сточных вод ОС п. Селенгинск	2,82	2,55	2,29	2,29	2,50	2,10	1,87	2,40	2,59	2,99
с. Кабанск, 0,8 км ниже сброса сточных вод ОС п. Селенгинск	3,22	2,54	2,63	2,70	2,77	2,35	2,18	2,57	2,75	3,55
с. Кабанск, 0,5 км ниже села	3,00	2,39	2,79	1,96	2,51	2,47	1,84	2,53	2,33	3,05
с. Мурзино, 0,4 км ниже села	2,77	2,54	2,55	2,27	2,27	2,37	2,08	2,08	2,50	2,99

Примечания: Цветом показаны УКИЗВ: оранжевым – 3,00 и более, зеленым – менее 2,50, ярко-зеленым – менее 2,00

По результатам, представленным в таблице 1.2.1.1.4, видно, что наиболее неблагоприятная картина по загрязнению реки наблюдалась в 2001 г., когда отмечены максимальные значения УКИЗВ по всем створам. Вода в контрольных створах, подверженных влиянию сточных вод, была очень загрязненной (3 Б класс, УКИЗВ составили 3,13; 3,08; 3,22; 3,00), в остальных створах - загрязненной (3 А класс).

В 2010 году УКИЗВ по всей длине реки увеличился.

В представленной на рисунке 1.2.1.1.3 зависимости максимальный коэффициент комплексности (К) является простой, но в то же время вполне достоверной характеристикой антропогенного воздействия на качество воды. Увеличение К свидетельствует о появлении новых загрязняющих веществ в воде анализируемого водного объекта.

а3) Оценка качества вод р. Селенга по створам государственной системы наблюдений Росгидромета (ГУ «Бурятский ЦГМС» Забайкальского УГМС Росгидромета).

Контроль качества вод главного притока озера Байкал проведен от границы с Монголией до Селенгинской дельты, включительно в 9 створах, расположенных на участке от

п. Наушки до с. Мурзино.

В пограничном створе **п. Наушки** величина минерализации находилась в пределах 172-277 мг/дм³. Ниже по течению наблюдается постепенное снижение минерализации, обусловленное разбавляющим влиянием главных притоков Селенги – р.р. Чикой, Хилок, Уда, и в устьевом створе её величина изменялась от 94,2 мг/дм³ до 199 мг/дм³.

Нарушение нормативов качества вод увеличилось с 8 до 9 ингредиентов из 18 учитываемых. Дополнительно определяются фториды, алюминий, марганец и никель.

В 100% случаев отобранных проб наблюдалось превышение ПДК по содержанию железа общего и марганца, в 77,8% - меди и фторидов, 66,7% - фенолов. Для этих ингредиентов загрязненность воды определяется как характерная. Загрязненность органическим веществом по величине ХПК, алюминием, цинком и нефтепродуктами – устойчивая.

Максимальная концентрация железа общего регистрировалась 23.06 (19,8 ПДК), меди – 20.04 (3,1 ПДК), марганца – 17.11 (9 ПДК), цинка – 30.09 (1,9 ПДК), алюминия – 27.08 (1,8 ПДК), фторидов – 1,2 ПДК, трудно-окисляемых органических веществ – 26.05 (1,2 ПДК), нефтепродуктов – 06.07 (2 ПДК) и фенолов – 2 ПДК.

Величина УКИЗВ составила – 3,21 (в 2009 г. – 2,91), вода очень загрязненная, 3 Б класс.

У с. Новоселенгинск минерализация воды изменялась от 172 мг/дм³ до 277 мг/дм³.

Как и в прошлом году, нарушение нормативов качества вод наблюдалось по 6 ингредиентам из 14 учитываемых. Превышение ПДК по содержанию железа общего регистрировалось в 100 % случаев отобранных проб, меди – 77,8%, органического вещества по величине БПК₅ – 44,4%, цинка – 22,2 %, органических веществ по величине ХПК и фенолов в 11,0%.

Максимальное содержание железа общего отмечено 12,9 ПДК (27.07), цинка – 1,6 ПДК (30.08), меди – 4 ПДК (26.05), фенолов – 2 ПДК (26.05), органического вещества по величине ХПК – 1,7 ПДК (26.05), органического вещества по величине БПК₅ – 1,1 ПДК (27.10).

По комплексным оценкам загрязненность воды реки в створе железом общим и медью характерная среднего уровня, органическими веществами по величине БПК₅ – устойчивая низкого уровня, цинком, фенолами и легко-окисляемыми органическими веществами – неустойчивая.

Величина УКИЗВ – 2,31 (в 2009 г. – 2,46), вода загрязненная, 3 А класс.

В районе **г. Улан-Удэ** наблюдения за загрязненностью воды осуществлялись в трех створах: 2 км выше города (фоновый); 1 км ниже г. Улан-Удэ (контрольный) и у рзд. Мостовой.

Сброс сточных вод осуществлялся МУП “Водоканал” – правобережными и левобережными городскими очистными сооружениями. Сточные воды относятся к категории “недостаточно очищенные”. Влияние сточных вод на качество реки прослеживалось в незначительной степени по содержанию сульфатов, гидрокарбонатов, органических веществ (по ХПК и БПК₅), АСПАВ, биогенных веществ и некоторых металлов.

Минерализация воды в створах выше и ниже города находилась в пределах 111-231 мг/дм³, в створе у рзд. Мостовой 104-203 мг/дм³.

Превышение ПДК в течение года регистрировалось по 9 показателям качества вод в фоновом створе и у рзд. Мостовой и по 10 показателям в створе ниже города.

Стабильно в 3-х створах загрязненность воды реки железом общим, медью и марганцем определялась как характерная среднего уровня, органическими веществами по величинам ХПК и БПК₅, алюминием, фенолами, нефтепродуктами и фторидами – неустойчивая, уровень загрязнения менялся от низкого к среднему.

Величины УКИЗВ по створам составили: фоновый – 2,71 (в 2009 г. – 2,54), контрольный – 2,88 (в 2009 г. – 2,70), у рзд. Мостовой – 2,70 (в 2009 г. – 2,96), вода загрязненная, 3 А класса.

В пункте гидрохимических наблюдений **у с.Кабанск** наблюдения производились в

3-х створах: 23,5 км выше с. Кабанск (фоновый); 19,7 км выше с. Кабанск (контрольный); 0,5 км ниже с. Кабанск (в створе водпоста).

Сброс хозяйственных сточных вод п.Селенгинск осуществляется в протоку. Сброс промышленных сточных вод Селенгинского ЦКК в реку прекращен в 1991 г. в результате возврата их в производство.

Превышение нормативов качества вод регистрировалось в фоновом створе по 7 ингредиентам, в контрольном и в створе водпоста, по 8 ингредиентам из 14 учитываемых.

По повторяемости случаев превышения ПДК загрязненность воды реки в пункте определялась по содержанию железа общего и меди как характерная среднего уровня. Загрязненность органическими веществами по величинам ХПК и БПК₅, цинком, фенолами, нефтепродуктами меняется по створам от неустойчивой до устойчивой.

Величины УКИЗВ по створам составили: 2,99 (в 2009 г. – 2,59), вода загрязненная 3 «а» класса; 3,55 (в 2009 г. - 2,75); 3,05 (в 2009 г. – 2,33), вода очень загрязненная, 3 Б класса.

В устье р. Селенги (с. Мурзино) наблюдалась характерная загрязненность железом общим и медью среднего уровня; органическими веществами по величинам ХПК и БПК₅ и цинком – устойчивая низкого уровня, фенолами и нефтепродуктами – неустойчивая. Уровень загрязненности – низкий.

Величина УКИЗВ составила 2,99 (в 2009 г. – 2,50), вода загрязненная, 3 А класс.

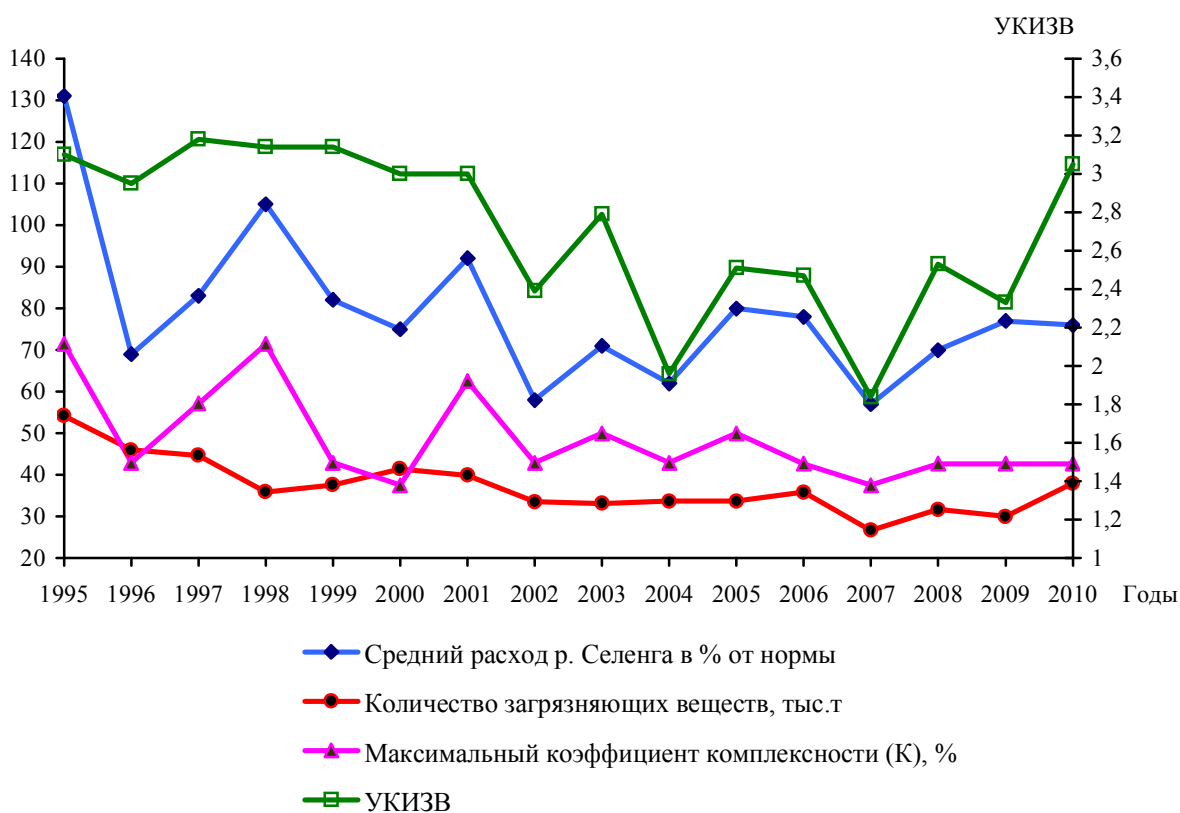


Рис. 1.2.1.1.3. Зависимость максимального коэффициента комплексности (К) и удельного комбинаторного индекса загрязненности воды (УКИЗВ) от водности р. Селенга и количества загрязняющих веществ в воде реки за период 1995-2010 гг.

б) Притоки реки Селенга

б1) Качество вод притоков р. Селенга на территории Республики Бурятия и Читинской области (ГУ «Бурятский ЦГМС» Забайкальского УГМС Росгидромета, Забайкальское УГМС Росгидромета, Отдел водных ресурсов по Забайкальскому краю Амурского БВУ).

б1-1) Река Джида, левый приток р. Селенга с водосборным бассейном вдоль границы с Монголией и, частично на её территории (правый приток Джиды - р. Желтура).

Отбор проб воды осуществлялся в двух пунктах у с. Хамней и в устье - у ст. Джида.

В течение года вода реки имела среднюю минерализацию (198 – 435 мг/дм³), удовлетворительный кислородный режим. Реакция воды слабощелочная (7,74 – 8,32 ед. рН). Загрязненность воды ниже по течению уменьшалась, где из 14 ингредиентов, используемых в комплексной оценке, происходило уменьшение с 6 до 4.

Характерными загрязняющими веществами являлись, как и прежде железо общее и медь. Загрязненность воды нефтепродуктами, фенолами и органическими веществами по БПК₅ неустойчивая.

Максимальная концентрация железа общего отмечалась 14.08 (2,6 ПДК), меди 25.03 (12,9 ПДК), нефтепродуктов – 11.06 и 12.12 (1,2 ПДК).

По сравнению с прошлым годом несколько уменьшились значения УКИЗВ, особенно в створе у ст. Джида 1,52 (в 2009 г. – 2,24), что привело к изменению класса качества воды с 3 А на 2. Вода в створе слабо загрязненная. Величина УКИЗВ у с. Хамней составила 2,17 (в 2009 г. – 2,61), вода загрязнённая 3 А класса.

б1-2) Река Модонкуль – малый приток р. Джиды несет наибольшую антропогенную нагрузку на территории Бурятии. В р. Модонкуль осуществляется неорганизованный сброс шахтных и дренажных вод недействующего АО “Джидакомбинат” (вольфраммолибденовый комбинат). Шахтные, дренажные воды и ливневые стоки с хвостохранилищ содержат значительные количества металлов, фтора, сульфатов и оказывают существенное влияние на качество воды р. Модонкуль в обоих створах (2 км выше г. Закаменск и ниже г. Закаменск, в 1 км ниже сброса сточных вод очистных сооружений). В устьевом створе проявляется также влияние сточных вод очистных сооружений МУП ЖКХ “Закаменск”. Всего загрязняющих веществ – 9, из их числа особо выделяются своим высоким загрязняющим эффектом 4 показателя химического состава воды: медь, цинк, железо общее и фтор, которые признаны критическими показателями загрязнения.

Наблюдения производились в двух створах, 2 км выше г. Закаменск и 1,3 км ниже города, 1 км выше устья.

Превышение ПДК наблюдалось по 9 показателям химического состава воды из 15 учитываемых показателей. Загрязненность воды по всем загрязняющим показателям определяется как характерная. Уровень загрязненности воды этими показателями различен. По сульфатам, органическим веществам по ХПК и БПК₅, азоту нитритов, цинку наблюдался низкий уровень загрязненности. По железу общему, меди, фенолам и фторидам имел место средний уровень загрязненности. Наибольшую долю в общую оценку степени загрязненности вносят фториды, которые являются критическим показателем загрязнённости.

В 2010 году на р. Модонкуль случаев высокого (ВЗ) и экстремально-высокого загрязнения (ЭВЗ) не зарегистрировано.

Максимальные концентрации в фоновом створе достигали: меди – 9,3 ПДК (26.03), цинка – 2 ПДК (13.12), общего железа – 13,9 ПДК (13.08), сульфатов – 1,3 ПДК (26.03). В контрольном створе: меди – 4,5 ПДК (13.06), цинка – 2 ПДК (13.12), общего железа – 3,2 ПДК (13.06), сульфатов – 1,6 ПДК (13.06).

По сравнению с прошлым годом произошло улучшение качества воды в обоих створах.

Величина УКИЗВ в фоновом створе составила 3,47 (в 2009 г. – 3,81), вода очень загрязненная 3 Б класса, в контрольном – 4,27 (в 2009 г. – 4,77), вода грязная, 4 А класса.

61-3) Река Чикой, правый приток р. Селенга с водосборным бассейном вдоль границы с Монголией и, частично, на ее территории (левые притоки Чикоя – Киран, Хадза-Гол, Худэрийн-Гол, Уялга-Гол, в Забайкальском крае – трансграничный приток Менза).

Река **Чикой** обследовалась в трех пунктах: у с. Гремячка, с. Чикой и с. Поворот. Минерализация воды во все сроки наблюдений была малой и находилась в пределах 45,8 – 115 мг/дм³, кислородный режим во все сроки наблюдений удовлетворительный.

Нарушение нормативов качества вод наблюдалось по 7 показателям. По повторяемости случаев превышения ПДК в обоих пунктах загрязненность воды железом общим и медью определяется как характерная среднего уровня, цинком, фенолами, нефтепродуктами и органическими веществами по величинам ХПК и БПК₅ – неустойчивая. Уровень загрязненности изменяется от низкого к среднему.

Максимальные концентрации взвешенных веществ (157,4 мг/дм³), железа общего (24,4 ПДК), трудно-окисляемых органических веществ (3,6 ПДК) и высокая цветность (56⁰) наблюдались в створе у с. Чикой 20.05.

Величина УКИЗВ по створам составили у с. Гремячка – 3,42 (в 2009 г. – 2,06), вода очень загрязненная 3 Б класса, у с. Чикой – 2,28 (в 2009 г. – 2,43), у с. Поворот – 2,65 (в 2009 г. – 2,48), вода загрязненная 3 А класса.

61-4) Река Киран - трансграничный приток р. Чикой обладает средней минерализацией (268-325 мг/дм³), удовлетворительный кислородный режим, реакция воды обычно нейтральная (7,40 ед. рН) или слабощелочная (7,57 ед. рН).

Превышения ПДК обнаружены: железо общее, медь, цинк, фенолы, нефтепродукты и легко-окисляемые органические вещества. Загрязненность воды реки этими веществами характерная, фенолами – неустойчивая.

Максимальные концентрации железа общего отмечены 13.07 (5 ПДК), меди – 10.11 (3,4 ПДК), цинка – 18.04 (1,4 ПДК).

По сравнению с прошлым годом снизились максимальные концентрации железа общего, меди и цинка.

На территории России организованный сброс сточных вод в реку отсутствует, об источниках загрязнения на территории Монголии информации нет.

Величина УКИЗВ – 2,64 (в 2009 г. – 2,57). Вода реки загрязненная, 3 А класса.

61-5) Река Хилок на территории Забайкальского края и Республики Бурятия обследовалась в 3 пунктах: Хилок, Малета, Хайластуй и на 3-х притоках р. Блудная, р. Баляга, р. Унго на территории Забайкальского края.

На территории Забайкальского края среднегодовое содержание основных загрязняющих веществ в воде р. Хилок и его притоках было в пределах: органических веществ – 1 - 2,5 ПДК, железа общего – до 4 ПДК, нефтепродуктов – 3 – 11 ПДК (реки Хилок и Блудная), соединения меди – до 13 ПДК (р. Хилок), соединения марганца – 4 – 19 ПДК (р. Баляга).

В период прохождения половодья отмечены максимальные концентрации органических веществ по величине ХПК – 4 ПДК (в воде рек Хилок и Баляга, 66,8 мг/дм³ и 68,7 мг/дм³ соответственно), соединений меди – 27 ПДК (р. Хилок, 27 мкг/дм³), соединений цинка – 3 ПДК (р. Блудная, 32 мкг/дм³) и железа общего – 8 ПДК (р. Хилок, 0,79 мг/дм³); в период летней межени – нефтепродуктов - 16 ПДК (р. Менза, 0,79 мг/дм³); в период зимней межени – соединений марганца - 23 ПДК (р. Баляга, 232 мкг/дм³).

В воде рек Хилок, Баляга и Унго среднее содержание взвешенных веществ превышало фоновое значение до 4 раз, максимальная концентрация отмечена в воде р. Унго – в 11 раз выше значения фона (56,4 мг/дм³).

Наиболее загрязнена река нефтепродуктами, уровень загрязнения которых характеризуется как критический. Воды реки Хилок квалифицировались как грязные (4 класс качества).

Максимальные концентрации загрязняющих веществ в воде в р. Хилок на территории Забайкальского края составили: нефтепродукты - 26 ПДК, соединения меди – 25 ПДК, соединения марганца - 27 ПДК, железо общее - 8 ПДК.

Величина УКИЗВ в пункте Хилок - 4,12 (в 2009 г. – 4,04); Малета - 3,12 (в 2009 г. – 3,81). Вода реки в верхнем створе наиболее загрязнена в результате поступления загрязняющих веществ по притокам.

В пределах Бурятии река обследовалась в устьевой части у заимки Хайластуй. Минерализация воды реки в течение года менялась от малой (80,2 мг/дм³) до средней (243 мг/дм³).

Превышение ПДК как и в прошлом году регистрировалось по 6 показателям химического состава воды из 14 учитываемых показателей. По повторяемости случаев превышения ПДК загрязнённость воды общим железом и медью определяется как характерная среднего уровня, органическими веществами по величине ХПК – характерная низкого уровня, цинком – неустойчивая низкого уровня, органическими веществами по БПК₅ и фенолами – неустойчивая.

Максимальные концентрации взвешенных веществ (59,0 мг/дм³), железа общего (14,5 ПДК) и величины цветности воды (80⁰) регистрировались 27.05.

Практически не изменилась величина УКИЗВ – 2,64 (в 2009 г. – 2,62), вода загрязненная 3 А класса.

61-6) Река Уда – правый приток р. Селенга. Длина 467 км, площадь бассейна 34800 км² (полностью в пределах Бурятии). Берет начало на Витимском плоскогорье. Питание преимущественно снеговое. Средний расход воды в 5 км от устья 69,8 м³/с, наибольший - 1240 м³/с, наименьший - 1,29 м³/с. В верховьях перемерзает на 2,5-4,5 месяца (декабрь - апрель). Замерзает в октябре - ноябре, вскрывается в апреле - начале мая. Основные притоки: Худун (левый) и Курба (правый). Река сплавная, используется для орошения. В устье реки расположена столица Республики Бурятия – г. Улан-Удэ.

Контроль за качеством воды в реке производился в районе г. Улан-Удэ в двух створах: 1 км выше города (фоновый) и 1,5 км от устья (контрольный).

В реку осуществляется сброс сточных вод с очистных сооружений Улан-Удэнской ТЭЦ.

Вода реки в течение года имела малую минерализацию (80,7 – 158 мг/дм³), удовлетворительный кислородный режим. Реакция воды изменялась от нейтральной (7,06 ед. рН) до слабощелочной (8,12 ед. рН).

Качество воды в фоновом створе несколько лучше, чем в створе, расположенном ниже по течению. В фоновом и контрольном створах отмечено превышение ПДК по 9 показателям из 18 учитываемых показателей. В 100% случаев отобранных проб превышение ПДК регистрировались по содержанию железа общего и марганца. Загрязнённость воды реки в створах этими веществами является характерной среднего уровня.

Загрязненность воды в фоновом створе медью и фенолами – устойчивая, фторидами, органическими веществами по ХПК и цинком – неустойчивая, нефтепродуктами и органическими веществами по БПК₅ определялась как единичная.

Загрязненность в контрольном створе фторидами, фенолами и органическими веществами по ХПК является неустойчивой, нефтепродуктами и органическими веществами по БПК₅ – единичной.

Величина УКИЗВ незначительно увеличивается вниз по течению и по створам составила: в фоновом – 2,61 (в 2009 г. – 2,78), в контрольном – 2,66 (в 2009 г. – 2,57), вода загрязнённая, 3 А класса

в) Поступление в реку Селенга и в озеро Байкал растворенных и взвешенных веществ

(ГУ «Гидрохимический институт» Росгидромета)

В 2010 году водный сток р. Селенга был равен 20,4 км³, что на 2 % меньше чем в 2009 году (20,8 км³).

Основные характеристики выноса в русло р. Селенга с водой ее притоков минеральных, органических, взвешенных веществ и некоторых нормируемых загрязняющих веществ представлены в таблице 1.2.1.1.5. Притоки указаны в порядке их впадения в р. Селенга от границы с Монголией до дельты.

Таблица 1.2.1.1.5

Величины поступления контролируемых веществ в р. Селенга с водой ее притоков в 2009 и 2010 гг., тыс. тонн (медь, цинк, фенолы, СПАВ в тоннах)

Приток (водный сток в 2010 г, км ³)	Минеральные вещества			Органические вещества			Труднорастворимые вещества			Медь		
	2009	2010	Изм., %	2009	2010	Изм., %	2009	2010	Изм., %	2009	2010	Изм., %
р. Джида	374	311	-17	12,1	12,1	0	2,8	4,10	46	5	3,7	-26
р. Темник	114	88,9	-22	6	7,20	20	2,4	1,50	-38	1,5	1,5	0
р. Чикой	442	379	-14	69	68,5	-1	77	71,1	-8	25	9,7	-61
р. Хилок	221	246	11	40	73,3	83	43	102	137	2	6,5	225
р. Куйтунка	6	4,00	-33	0,2	0,17	-15	1,5	0,64	-57	<0,1	<0,1	
р. Уда	191	200	5	20,7	33,7	63	54	35,1	-35	6,4	4,7	-27
Всего (13,7)	1348	1229	-9	148	195	32	181	214	18	40	26	-35

Приток (водный сток, км ³)	Цинк			Нефтепродукты			Фенолы			СПАВ		
	2009	2010	Изм., %	2009	2010	Изм., %	2009	2010	Изм., %	2009	2010	Изм., %
р. Джида	28,5	12,6	-56	0,03	0,06	100	0,3	1,7	467	17,5	8,4	-52
р. Темник	18	5,0	-72	0,03	0,01	-67	0,3	1,0	233	11	4,7	-57
р. Чикой	228	49,3	-78	0,19	0,22	16	6,1	8,6	41	135	79	-41
р. Хилок	43,6	22,4	-49	0,03	0,10	233	2,3	4,3	87	31	16,0	-48
р. Куйтунка	0,3	0,08	-73	<0,01	<0,001		<0,01	0,01		0,5	0,25	-50
р. Уда	29	17,6	-39	0,04	0,06	50	0,7	2,2	214	25	10,0	-60
Всего (13,7)	347	107	-69	0,32	0,45	41	9,7	17,8	84	220	118	-46

Примечания: Изменения значений показателей показаны цветом: желтым – в пределах 10 %, зеленым – уменьшение более 10 %, оранжевым – увеличение более 10 %.

В 2010 г. водность 6 притоков, впадающих в р. Селенга, составила 13,7 км³ (в 2009 г. – 14,17 км³). Поступления суммы растворенных минеральных веществ в русло р. Селенга от 6 притоков сохранялись на близком уровне – 1229 тыс. т (2009 г. – 1348 тыс.т). Поступление соединений металлов (по сумме меди и цинка) снизилось до 133 т (2009 г. – 387 т) в 3 раза, почти в 2 раза снизилось поступление СПАВ до 0,12 тыс. т (2009 г. – 0,22 тыс.т). Возросли величины поступления в русло р. Селенга труднорастворимых веществ до 214 тыс. т (в 2009 г. – 181 тыс. т), органических веществ до 195 тыс. т (2009 г. – 148 тыс. т), количество нефтепродуктов возросло в 1,4 раза до 0,45 тыс. т, содержание летучих фенолов повысилось почти в 2 раза до 18 т.

Количество веществ, поступивших в оз. Байкал с водой р. Селенга указано в таблице 1.2.1.1.6 и в сводной таблице 1.2.1.1.19.

Таблица 1.2.1.1.6

**Соотношение различных форм биогенных элементов,
поступивших в Байкал с водой р. Селенга в 2009 и 2010 гг.**

Показатель	2009		2010		Изменение в 2010 к 2009	
	тыс. тонн	%	тыс. тонн	%	тыс. тонн	%
Общий фосфор, в т.ч.	0,527	100%	0,430	100%	-0,097	-18
Минеральный фосфор	0,130	24,5	0,122	28	-0,008	-6
Полифосфатный фосфор	0,175	33,2	0,145	34	-0,03	-17
Органический фосфор	0,222	42,3	0,163	38	-0,059	-27
Сумма минеральных форм азота, в т.ч.	1,28	100%	1,33	100%	0,05	4
Нитратный азот	1,04	81	1,10	83	0,06	6
Нитритный азот	0,043	3,4	0,033	2	-0,01	-23
Аммонийный азот	0,2	15,6	0,2	15	0	0

г) Другие притоки Байкала

(ГУ «Гидрохимический институт» Росгидромета, ГУ «Бурятский ЦГМС» Забайкальского УГМС Росгидромета)

г1) Река Баргузин берет начало в отрогах Южно-Муйского хребта; впадает в Баргузинский залив Байкала. Длина реки 480 км, площадь водосбора 21100 км², общее падение 1344 м. В пределах бассейна насчитывается 2544 реки общей протяженностью 10747 км (0,51 км/км²). При высоких уровнях на протяжении 250 км река судоходна; имеет большое рыбохозяйственное значение. В бассейне реки развито сельскохозяйственное производство, в том числе орошаемое земледелие. Среднегодовой расход воды – 130 м³/с (4,1 км³/год).

Водный сток р. Баргузин в 2010 году был равен 3,11 км³ (5,78 км³ в 2009 г.).

В 2010 году гидрохимический контроль проводился в 3-х створах: с. Могойто, расположенном в 226 км от устья, п. Баргузин (56 км от устья) и п. Усть-Баргузин (1,7 км от устья). На контролируемом участке из реки было отобрано 22 пробы воды – 4 пробы у с. Могойто, по 9 проб в двух других створах.

Данные гидрохимического контроля реки в 2009 и 2010 гг. в створе п. Баргузин (замыкающем) приведены в таблицах 1.2.1.1.7 и 1.2.1.1.8. Количество веществ, поступивших в Байкал с водой р. Баргузин, указано в таблице 1.2.1.1.9 и в сводной таблице 1.2.1.1.19.

Таблица 1.2.1.1.7

Характеристика воды р. Баргузин – п. Баргузин по нормируемым показателям, мг/дм³

Показатели (ПДК, мг/дм ³)	2009 г.		2010 г.		Изменение в 2010 к 2009 г. по средним	
	Пределы кон- центраций	Средняя в замыкающем створе	Пределы кон- центраций	Средняя в замыкающем створе	в мг/дм ³	в %
Растворенный кислород (6,0)	9,45 – 11,2	10,6	9,02 – 11,0	9,97	-0,63	-6
Минерализация (1000)	114 – 191	137	122 – 172	139	2	1
Хлориды (300)	0,70 – 2,30	1,50	1,10 – 2,90	1,90	0,4	27
Сульфаты (100)	9,00 – 15,4	11,2	9,40 – 12,7	11,0	-0,2	-2
Аммонийный азот	0,00 – 0,16	0,01	0,00 – 0,06	<0,01	-	-
Нитритный азот	0,000 – 0,004	0,001	0,000 – 0,004	<0,001	-	-
Нитратный азот	0,00 – 0,11	0,04	0,00 – 0,15	0,02	-0,02	-50
Минеральный фосфор	0,000 – 0,025	0,007	0,000 – 0,038	0,014	0,007	100
Общий фосфор	0,000 – 0,230	0,030	0,000 – 0,047	0,027	-0,003	-10
ХПК	9,10 – 55,6	24,4	5,90 – 27,5	12,9	-11,5	-47
БПК ₅ (O ₂) (2,0)	0,94 – 1,07	1,02	0,90 – 1,04	1,00	-0,02	-2
Нефтепродукты (0,05)	0,01 – 0,07	0,03	0,01 – 0,02	0,03	0	0
Летучие фенолы (0,001)	0,000 – 0,002	<0,001	0,000 – 0,003	0,001	-	-
СПАВ (0,1)	0,000 – 0,040	0,01	0,000 – 0,010	0,005	-0,005	-50
Соединения меди (0,001)	0,000 – 0,009	0,001	0,000 – 0,006	0,003	0,002	200
Соединения цинка (0,01)	0,000 – 0,033	0,014	0,006 – 0,017	0,008	-0,006	-43
Взвешенные вещества	2,00 – 322	22,0	3,80 – 59,0	18,2	-3,8	-17
Железо общее (0,1)	0,18 – 1,14	0,65	0,24 – 1,16	0,56	-0,09	-14

Примечания: Изменения значений показателей показаны цветом: желтым – в пределах 10 %, зеленым – уменьшение более 10 %, оранжевым – увеличение более 10 %.
Красным цветом выделены концентрации загрязняющих веществ сверх рыбохозяйственных ПДК

Таблица 1.2.1.1.8

Частота превышения ПДК загрязняющих веществ
в воде р. Баргузин – п. Баргузин

Показатель	ПДК (мг/дм ³)	Частота превышения ПДК, %		Изменение в 2010 к 2009
		2009 г.	2010 г.	
БПК ₅ (O ₂)	2,0	0%	0%	0%
Нефтепродукты	0,05	32%	18%	-14
Летучие фенолы	0,001	14%	18%	4
Соединения меди	0,001	-	-	-
Соединения цинка	0,01	-	-	-

Примечания: Изменения значений показателей показаны цветом: желтым – в пределах 10 %, зеленым – уменьшение более 10 %, оранжевым – увеличение более 10 %.

**Соотношение различных форм биогенных элементов,
поступивших в Байкал с водой р. Баргузин в 2009 и 2010 гг.**

Показатель	2009		2010		Изменение в 2010 к 2009	
	тыс. тонн	%	тыс. тонн	%	тыс. тонн	%
Общий фосфор, в т.ч.:	0,175	100%	0,085	100%	-0,09	-51
Минеральный фосфор	0,042	24%	0,045	53%	0,003	7
Полифосфатный фосфор	0,055	30,9%	0,016	18,8%	-0,039	-71
Органический фосфор	0,078	45,1%	0,024	28,2%	-0,054	-69
Сумма минеральных форм азота, в т.ч.:	0,270	100%	0,08	100%	-0,19	-70
Нитратный азот	0,206	76,3%	0,056	70,1%	-0,15	-73
Нитритный азот	0,008	2,6%	0,001	1,3%	-0,007	-88
Аммонийный азот	0,056	21,1%	0,023	28,6%	-0,033	-59

Примечания: Изменения значений показателей показаны цветом: желтым – в пределах 10 %, зеленым – уменьшение более 10 %, оранжевым – увеличение более 10 %.

По обобщению ГУ «Бурятский ЦГМС» Забайкальского УГМС Росгидромета в 2010 году согласно классификации воды по повторяемости случаев загрязненности, загрязненность воды по железу общему и меди определяется как характерная среднего уровня; по фенолам и нефтепродуктам – неустойчивая среднего уровня; по цинку – неустойчивая низкого уровня; по трудно-окисляемым органическим веществам – устойчивая, среднего уровня.

Хлорорганические пестициды в воде реки не обнаружены.

В целом загрязненность воды в реке незначительно улучшилось. Величины УКИЗВ по створам составили: у с. Могойто – 2,58 (в 2009 г. – 2,84), вода загрязненная, 3 А класс; у п. Баргузин – 2,07 (в 2009 г. – 2,71), вода загрязненная, 3 А класс; у п. Усть-Баргузин – 2,42 (в 2009 г. – 3,03), вода очень загрязненная, 3 Б класс. В устьевом створе качество воды ухудшилось по сравнению с прошлым годом.

Организованный сброс сточных вод в реку отсутствует.

г2) Река Турка берет начало в южных отрогах Икатского хребта, на высоте 1430 м, впадает с востока в среднюю часть оз. Байкал, в 140 км северо-восточнее дельты р. Селенга. Длина реки 272 км, площадь водосбора 5870 км², общее падение реки 975 м. В нижней части бассейна расположено озеро Котокельское с площадью водного зеркала, равной 68,9 км². Река имеет большое рыбохозяйственное значение. В верховьях реки ведутся поисково-оценочные работы по россыпному золоту. Среднемноголетняя водность оценивается в 1,6 км³/год.

Водный сток р. Турка в 2010 году был равен 1,41 км³, снизившись по сравнению с 2009 годом. (1,74 км³).

Данные гидрохимического контроля реки в 2009 г. и 2010 г. в створе с. Соболиха (замыкающем) приведены в таблицах 1.2.1.1.10 и 1.2.1.1.11. Количество веществ, поступивших в Байкал с водой р. Турка, указано в сводной табл. 1.2.1.1.19 и в табл. 1.2.1.1.12.

Характеристика воды р. Турка – с. Соболиха по нормируемым показателям, мг/дм³

Показатели (ПДК, мг/дм ³)	2009 г.		2010 г.		Изменение в 2010 к 2009 г. по средним	
	Пределы кон- центраций	Средняя в замыкающем створе	Пределы кон- центраций	Средняя в замыкающем створе	в мг/дм ³	в %
Растворенный кислород (6,0)	6,85 – 13,1	10,8	9,33 – 13,5	11,1	0,3	3
Минерализация (1000)	39,7 – 78,8	46,2	38,3 – 59,9	45,8	-0,4	-1
Хлориды (300)	0,50 – 1,80	1,30	0,70 – 2,00	1,20	-0,1	-8
Сульфаты (100)	2,40 – 6,50	4,50	3,90 – 13,7	5,60	1,1	24
Аммонийный азот	0,00 – 0,02	<0,01	0,00 – 0,18	0,01	-	-
Нитритный азот	0,000 – 0,001	0,000	0,000 – 0,002	0,000	0	0
Нитратный азот	0,00 – 0,11	0,01	0,00 – 0,10	0,04	0,03	300
Минеральный фосфор	0,000 – 0,013	0,005	0,000 – 0,012	0,003	-0,002	-40
Общий фосфор	0,000 – 0,039	0,021	0,000 – 0,040	0,016	-0,005	-24
ХПК	5,80 – 29,2	11,0	4,90 – 34,1	17,0	6	55
БПК ₅ (O ₂) (2,0)	0,65 – 1,68	1,12	0,90 – 2,70	1,87	0,75	67
Нефтепродукты (0,05)	0,00 – 0,09	0,03	0,00 – 0,06	0,03	0	0
Летучие фенолы (0,001)	0,000 – 0,002	<0,001	0,000 – 0,002	0,001	-	-
СПАВ (0,1)	0,000 – 0,028	0,020	0,000 – 0,020	0,020	0	0
Соединения меди (0,001)	0,000 – 0,008	0,002	0,001 – 0,004	0,002	0	0
Соединения цинка (0,01)	0,004 – 0,028	0,015	0,004 – 0,025	0,009	-0,006	-40
Взвешенные вещества	0,80 – 19,6	4,60	0,80 – 20,6	9,30	4,7	102

Примечания: Изменения значений показателей показаны цветом: желтым – в пределах 10 %, зеленым – уменьшение более 10 %, оранжевым – увеличение более 10 %.
Красным цветом выделены концентрации загрязняющих веществ сверх рыбохозяйственных ПДК

Частота превышения ПДК загрязняющих веществ в воде
р. Турка – с. Соболиха

Показатель	ПДК (мг/дм ³)	Частота превышения ПДК, %		Изменение в 2010 к 2009
		2009 г.	2010 г.	
БПК ₅ (O ₂)	2,0	0%	55%	55%
Нефтепродукты	0,05	11%	11%	0
Летучие фенолы	0,001	11%	11%	0
Соединения меди	0,001	-	-	-
Соединения цинка	0,01	-	-	-

Примечания: Изменения показателей показаны цветом: желтым – в пределах до 10 %, зеленым – уменьшение более 10%; оранжевым – увеличение более 10 %

**Соотношение различных форм биогенных элементов,
поступивших в Байкал с водой р. Турка в 2009 и 2010 гг.**

Показатель	2009		2010		Изменение в 2010 к 2009	
	тыс. тонн	%	тыс. тонн	%	тыс. тонн	%
Общий фосфор, в т.ч.:	0,037	100%	0,022	100%	-0,015	-41
Минеральный фосфор	0,009	24,4%	0,004	18,2%	-0,005	-56
Полифосфатный фосфор	0,014	37,8%	0,005	22,8%	-0,009	-64
Органический фосфор	0,014	37,8%	0,013	59%	-0,001	-7
Сумма минеральных форм азота, в т.ч.:	0,02	100%	0,067	100%	0,047	235
Нитратный азот	0,0184	92%	0,057	85%	0,0386	210
Нитритный азот	0,0	0%	0,0	0%	0	0
Аммонийный азот	0,0016	8%	0,01	15%	0,0084	525

По обобщению ГУ «Бурятский ЦГМС» Забайкальского УГМС Росгидромета в 2010 году загрязненность воды р. Турка железом общим, медью и органическими веществами по БПК₅ определяется как характерная; фенолами – устойчивая; нефтепродуктами, органическими веществами по ХПК и цинком – неустойчивая.

Величина УКИЗВ 2,88 (в 2009 – 2,47), вода загрязненная, 3 А класса.

г3) Река Верхняя Ангара стекает с южного склона Делюн-Уранского хребта и впадает в залив Ангарский сор, расположенный в северной части оз. Байкал. При впадении в озеро река образует обширную дельту с множеством протоков, рукавов и озер-старич. Длина реки 438 км, площадь водосбора 21400 км², общее падение 1205 м. Общее количество притоков составляет 2291 с общей протяженностью 10363 км (0,45 км/км²). Среднемноголетний расход 265 м³/с (8,4 км³/год).

В 2010 году из реки было отобрано 12 проб воды. В створе с. Уоян (192 км от устья) отобраны 3 пробы в марте, мае и августе, 9 проб было отобрано в замыкающем створе с. Верхняя Заимка (31 км от устья) в основные гидрологические сезоны, в устьевом створе отбор проб не проводили. В 2009 году было отобрано 12 проб – в створах с. Уоян и замыкающем с той же частотой, что и в 2010 году.

Водный сток р. Верхняя Ангара в 2010 году был равен 8,47 км³, что примерно на 22 % меньше чем в 2009 году (10,8 км³).

Данные гидрохимического контроля реки в 2009 г. и 2010 г. в створе с. Верх. Заимка (замыкающем) приведены в таблицах 1.2.1.1.13 и 1.2.1.1.14. Количество веществ, поступивших в Байкал с водой р. Верхняя Ангара, указано в таблице 1.2.1.1.15 и в сводной таблице 1.2.1.1.19.

**Характеристика воды р. Верхняя Ангара – с. Верх. Заимка
по нормируемым показателям (мг/дм³)**

Показатели (ПДК, мг/дм ³)	2009 г.		2010 г.		Изменение в 2010 к 2009 г. по средним	
	Пределы кон- центраций	Средняя в замыкающем створе	Пределы кон- центраций	Средняя в замыкающем створе	в мг/дм ³	в %
Растворенный кислород (6,0)	7,77 – 14,3	11,0	9,22 – 13,1	11,5	0,5	5
Минерализация (1000)	65,9 – 132	89,1	57,2 – 129	89,7	0,6	1
Хлориды (300)	0,60 – 2,40	1,50	0,60 – 2,40	1,30	-0,2	-13
Сульфаты (100)	6,40 – 13,6	10,6	6,40 – 13,6	10,6	0	0
Аммонийный азот	0,00 – 0,06	0,02	0,00 – 0,06	0,02	0	0
Нитритный азот	0,000 – 0,002	<0,001	0,000 – 0,002	0,002	-	-
Нитратный азот	0,00 – 0,36	0,08	0,00 – 0,36	0,04	-0,04	-50
Минеральный фосфор	0,000 – 0,020	0,003	0,000 – 0,020	0,003	0	0
Общий фосфор	0,000 – 0,054	0,016	0,000 – 0,054	0,023	0,007	44
ХПК	6,80 – 24,8	13,0	6,80 – 24,8	11,4	-1,6	-12
БПК ₅ (O ₂) (2,0)	0,98 – 1,48	1,23	0,98 – 1,48	1,13	-0,1	-8
Нефтепродукты (0,05)	0,00 – 0,11	0,04	0,00 – 0,11	0,03	-0,01	-25
Летучие фенолы (0,001)	0,000 – 0,002	0,001	0,000 – 0,002	0,001	0	0
СПАВ (0,1)	0,000 – 0,020	0,012	0,000 – 0,020	0,006	-0,006	-50
Соединения меди (0,001)	0,000 – 0,015	0,002	0,000 – 0,015	0,003	0,001	50
Соединения цинка (0,01)	0,006 – 0,043	0,022	0,006 – 0,043	0,008	-0,014	-64
Взвешенные вещества	1,20 – 13,2	3,00	1,20 – 13,2	4,50	1,5	50

Примечания: Изменения значений показателей показаны цветом: желтым – в пределах 10 %, зеленым – уменьшение более 10 %, оранжевым – увеличение более 10 %.
Красным выделены концентрации загрязняющих веществ сверх рыбохозяйственных ПДК

**Частота превышения ПДК загрязняющих веществ в воде
р. Верхняя Ангара – с. Верх. Заимка**

Показатель	ПДК (мг/дм ³)	Частота превышения ПДК, %		Изменение в 2010 к 2009
		2009 г	2010 г	
БПК ₅ (O ₂)	2,0	0 %	0%	0 %
Нефтепродукты	0,05	44 %	25%	-19%
Летучие фенолы	0,001	17 %	33%	16%
Соединения меди	0,001	-	-	-
Соединения цинка	0,01	-	-	-

Примечания: Изменения показателей показаны цветом: желтым – в пределах до 10 %, зеленым – уменьшение более 10%; оранжевым – увеличение более 10 %

**Соотношение различных форм биогенных элементов,
поступивших в Байкал с водой р. Верхняя Ангара в 2009 и 2010 гг.**

Показатель	2009		2010		Изменение в 2010 к 2009	
	тыс. тонн	%	тыс. тонн	%	тыс. тонн	%
Общий фосфор, в т.ч.:	0,170	100%	0,193	100%	0,023	14
Минеральный фосфор	0,029	17%	0,023	12%	-0,006	-21
Полифосфатный фосфор	0,025	15%	0,022	11%	-0,003	-12
Органический фосфор	0,116	68%	0,148	77%	0,032	28
Сумма минеральных форм азота, в т.ч.:	1,16	100%	0,47	100%	-0,69	-59
Нитратный азот	0,91	77%	0,32	67%	-0,59	-65
Нитритный азот	0,004	2,5%	0,014	3%	0,01	250
Аммонийный азот	0,24	20,5%	0,14	30%	-0,1	-42

По комплексным показателям в 2010 году загрязненность воды реки железом общим и медью определяется как характерная среднего уровня; цинком, нефтепродуктами и органическими веществами по величине ХПК – устойчивая. Уровень загрязненности менялся от низкого к среднему.

Величина УКИЗВ по створам составила: у с. Уоян – 2,92 (в 2009 году – 1,92), у с. В. Заимка – 2,50 (в 2009 г. – 2,95), вода загрязненная, 3 А класса.

г4) Река Тья берет начало в северо-восточных отрогах хребта Унгдар и впадает в северную часть оз. Байкал, образуя небольшую дельту. Длина реки – 120 км, площадь водосбора – 2580 км². Общее количество притоков составляет 235, протяженностью 709 км. В устьевой части расположен г. Северобайкальск и в нижнем течении проходит БАМ. Бассейн реки в основном используется для горнорудной и лесной промышленности, а также для традиционных видов хозяйственной деятельности коренных народов. В реку Тья осуществляется сброс очищенных сточных вод г. Северобайкальска.

В 2010 году отбор проб воды проводился в двух створах, расположенных выше и ниже г. Северобайкальск. Как и в 2009 году, в каждом створе в основные гидрологические сезоны было отобрано по 9 проб воды. Всего в 2010 году из реки было отобрано 18 проб воды.

Водный сток р. Тья в 2010 году был равен 1,17 км³, снизившись по сравнению с 2009 г. (1,29 км³) на 9 %.

Данные гидрохимического контроля реки в 2009 г. и 2010 г. в створе г. Северобайкальск (замыкающем) приведены в таблицах 1.2.1.1.16 и 1.2.1.1.17. Количество веществ, поступивших в Байкал с водой р. Тья, указано в сводной табл. 1.2.1.1.19, а соотношение различных форм биогенных веществ, поступивших в Байкал, в табл. 1.2.1.1.18.

Характеристика воды р. Тья – г. Северобайкальск по нормируемым показателям (мг/дм³)

Показатели (ПДК, мг/дм ³)	2009 г.		2010 г.		Изменение в 2010 к 2009 г. по средним	
	Пределы концентраций	Средняя в замыкающем створе	Пределы концентраций	Средняя в замыкающем створе	в мг/дм ³	в %
Растворенный кислород (6,0)	9,27 – 14,9	12,8	9,22 – 14,6	12,6	-0,2	-2
Минерализация (1000)	48,1 – 145	73,4	52,8 – 119	77,1	3,7	5
Хлориды (300)	0,50 – 2,40	1,60	0,80 – 4,70	2,40	0,8	50
Сульфаты (100)	4,20 – 12,5	8,00	4,90 – 13,5	8,50	0,5	6
Аммонийный азот	0,00 – 0,07	0,01	0,00 – 0,02	<0,01	-	-
Нитритный азот	0,000 – 0,004	<0,001	0,00 – 0,009	0,003	-	-
Нитратный азот	0,00 – 0,45	0,08	0,00 – 0,29	0,06	-0,02	-25
Минеральный фосфор	0,000 – 0,040	0,005	0,000 – 0,020	0,006	0,001	20
Общий фосфор	0,000 – 0,078	0,017	0,000 – 0,036	0,019	0,002	12
ХПК	7,40 – 18,0	10,7	5,90 – 34,1	12,0	1,3	12
БПК ₅ (O ₂) (2,0)	1,00 – 1,68	1,40	1,14 – 1,39	1,37	-0,03	-2
Нефтепродукты (0,05)	0,03 – 0,15	0,05	0,00 – 0,31	0,04	-0,01	-20
Летучие фенолы (0,001)	0,000 – 0,003	0,001	0,000 – 0,003	0,001	0	0
СПАВ (0,1)	0,000 – 0,020	0,014	0,000 – 0,024	0,010	-0,004	-29
Соединения меди (0,001)	0,000 – 0,015	0,002	0,000 – 0,005	0,003	0,001	50
Соединения цинка (0,01)	0,006 – 0,031	0,015	0,006 – 0,015	0,008	-0,007	-47
Взвешенные вещества	0,60 – 11,8	4,30	0,60 – 17,2	5,40	1,1	26

Примечания: Изменения значений показателей показаны цветом: желтым – в пределах 10 %, зеленым – уменьшение более 10 %, оранжевым – увеличение более 10 %. Красным цветом выделены концентрации загрязняющих веществ сверх рыбохозяйственных ПДК

Таблица 1.2.1.1.17

Частота превышения ПДК загрязняющих веществ в воде р. Тья – г. Северобайкальск

Показатель	ПДК (мг/дм ³)	Частота превышения ПДК, %		Изменение в 2010 к 2009
		2009 г.	2010 г.	
БПК ₅ (O ₂)	2,0	0 %	0%	0%
Нефтепродукты	0,05	33 %	28%	-5%
Летучие фенолы	0,001	11 %	33%	22
Соединения меди	0,001	-	-	-
Соединения цинка	0,01	-	-	-

Примечания: Изменения показателей показаны цветом: желтым – в пределах до 10 %, зеленым – уменьшение более 10%; оранжевым – увеличение более 10 %

Соотношение различных форм биогенных элементов, поступивших в Байкал с водой р. Тья в 2009 и 2010 гг.

Показатель	2009 г.		2010 г.		Изменение в 2010 к 2009	
	тыс. тонн	%	тыс. тонн	%	тыс. тонн	%
Общий фосфор, в т.ч.:	0,022	100%	0,022	100%	0	0
Минеральный фосфор	0,006	27,3%	0,007	31,8%	0,001	17
Полифосфатный фосфор	0,003	13,5 %	0,001	4,5%	-0,002	-67
Органический фосфор	0,013	59,1%	0,014	63,7%	0,001	8
Сумма минеральных форм азота, в т.ч.:	0,115	100 %	0,085	100%	-0,03	-26
Нитратный азот	0,101	87,8%	0,075	88,2%	-0,026	-26
Нитритный азот	0,00	0%	0,004	4,7%	0,004	-
Аммонийный азот	0,014	12,2%	0,006	7,1%	-0,008	-57

В 2010 году по повторяемости случаев превышения ПДК загрязненность воды р. Тья определялась по содержанию меди как характерная; соединениями железа общего и фенолами – устойчивая; нефтепродуктами, цинком и органическим веществом по величине ХПК неустойчивая. Уровень загрязненности изменялся от низкого к среднему.

В фоновом створе УКИЗВ – 2,48 (в 2009 г. – 2,29), в контрольном створе УКИЗВ – 2,37 (в 2009 г. – 2,66), вода в обоих створах загрязненная, 3 А класса.

д) Поступление в Байкал растворенных и взвешенных веществ от крупнейших притоков

(ГУ «Гидрохимический институт» Росгидромета)

Подробные сведения о величинах поступлений контролируемых веществ в озеро с водой р. Селенга и наиболее значительных по водности и изученных притоков среднего и северного Байкала – рек Баргузин, Турка, Верх. Ангара и Тья – в 2010 г. в сравнении с 2009 г. представлены в таблицах 1.2.1.1.19 и 1.2.1.1.20 и на рисунках 1.2.1.1.4-1.2.1.1.5.

Таблица 1.2.1.1.19

Суммарное количество нормируемых веществ (тыс. тонн/год), поступивших в озеро Байкал с водой главных притоков - рек Селенга, Баргузин, Турка, Верх. Ангара и Тья

Показатель	2009 г.		2010 г.		Изм. в 2010 к 2009	
	тыс. тонн	%	тыс. тонн	%	тыс. тонн	%
Годовой водный сток (км³) суммарно, в т. ч.:	40,41	100%	34,56	100%	-5,85	-14
р. Селенга	20,8	52%	20,4	59%	-0,4	-2
р. Баргузин	5,78	14%	3,11	9%	-2,67	-46
р. Турка	1,74	4%	1,41	4%	-0,33	-19
р. Верхняя Ангара	10,8	27%	8,47	25%	-2,33	-22
р. Тья	1,29	3%	1,17	3%	-0,12	-9
Сумма растворенных минеральных веществ суммарно, в т. ч.	4757,4	100%	3916,7	100%	-840,7	-18
р. Селенга	2830	59%	2570	66%	-260	-9
р. Баргузин	793	16%	432	11%	-361	-46
р. Турка	80,4	3%	64,7	2%	-15,7	-20
р. Верхняя Ангара	959	20%	760	19%	-199	-21
р. Тья	95,0	2%	90	2%	-5	-5
Взвешенные вещества суммарно, в т. ч.	650,94	100%	868,9	100%	217,96	33
р. Селенга	478	73%	755	87%	277	58
р. Баргузин	127	20%	56,5	6%	-70,5	-56

Показатель	2009 г.		2010 г.		Изм. в 2010 к 2009	
	тыс. тонн	%	тыс. тонн	%	тыс. тонн	%
р. Турка	8,01	1%	13,1	2%	5,09	64
р. Верхняя Ангара	32,4	5%	38	4%	5,6	17
р. Тья	5,53	1%	6,30	1%	0,77	14
Трудноокисляемое органическое вещество (ОВ в пересчете с ХПК) суммарно, в т. ч.	480,8	100%	399,5	100%	-81,3	-17
р. Селенга	245	51%	269	67%	24	10
р. Баргузин	106	22%	30	8%	-76	-72
р. Турка	14,4	3%	18	4%	3,6	25
р. Верхняя Ангара	105	22%	72	18%	-33	-31
р. Тья	10,4	2%	10,5	3%	0,1	1
Легкоокисляемые органические вещества (по БПК₅) суммарно, в т. ч.	52,94	100%	54,95	100%	2,01	4
р. Селенга	30,0	57%	38	69%	8	27
р. Баргузин	5,89	11%	3,11	6%	-2,78	-47
р. Турка	1,95	4%	2,64	5%	0,69	35
р. Верхняя Ангара	13,2	25%	9,60	17%	-3,6	-27
р. Тья	1,90	3%	1,60	3%	-0,3	-16
Нефтепродукты суммарно, в т. ч.	1,28	100%	1,03	100%	-0,25	-20
р. Селенга	0,54	42%	0,60	58%	0,06	11
р. Баргузин	0,20	15%	0,09	9%	-0,11	-55
р. Турка	0,06	5%	0,04	4%	-0,02	-33
р. Верхняя Ангара	0,42	33%	0,25	24%	-0,17	-40
р. Тья	0,06	5%	0,05	5%	-0,01	-17
Смолы и асфальтены суммарно, в т. ч.	0,183	100%	0,304	100%	0,121	66
р. Селенга	0,120	66%	0,190	63%	0,07	58
р. Баргузин	0,018	10%	0,038	13%	0,02	111
р. Турка	0,006	3%	0,01	3%	0,004	67
р. Верхняя Ангара	0,031	17%	0,06	19%	0,029	94
р. Тья	0,008	4%	0,006	2%	-0,002	-25
Летучие фенолы (тонн в год) суммарно, в т. ч.	26,5	100%	43,1	100%	16,6	63
р. Селенга	11,1	42%	25	58%	13,9	125
р. Баргузин	2,9	11%	3,6	8%	0,7	24
р. Турка	0,7	3%	2,0	5%	1,3	186
р. Верхняя Ангара	10,6	40%	11,0	26%	0,4	4
р. Тья	1,2	4%	1,5	3%	0,3	25
СПАВ суммарно, в т. ч.	0,63	100%	0,24	100%	-0,39	-62
р. Селенга	0,39	62%	0,16	67%	-0,23	-59
р. Баргузин	0,06	9%	0,01	4%	-0,05	-83
р. Турка	0,03	5%	0,01	4%	-0,02	-67
р. Верхняя Ангара	0,13	21%	0,05	21%	-0,08	-62
р. Тья	0,02	3%	0,01	4%	-0,01	-50
Соединения меди (тонн в год) суммарно, в т. ч.	95,3	100%	79,3	100%	-16	-17
р. Селенга	61	64%	42	53%	-19	-31
р. Баргузин	5,3	6%	8,3	11%	3	57
р. Турка	2,6	3%	2,5	3%	-0,1	-4
р. Верхняя Ангара	24	25%	23	29%	-1	-4
р. Тья	2,4	2%	3,5	4%	1,1	46
Соединения цинка (тонн в год) суммарно, в т. ч.	775	100%	316	100%	-459	-59
р. Селенга	409	53%	200	63%	-209	-51
р. Баргузин	79	10%	26	8%	-53	-67
р. Турка	26	3%	13	4%	-13	-50
р. Верхняя Ангара	242	31%	68	22%	-174	-72
р. Тья	19	3%	9,0	3%	-10	-53

Примечания: Изменения значений показателей показаны цветом: желтым – в пределах 10 %, зеленым – уменьшение более 10 %, оранжевым – увеличение более 10 %.

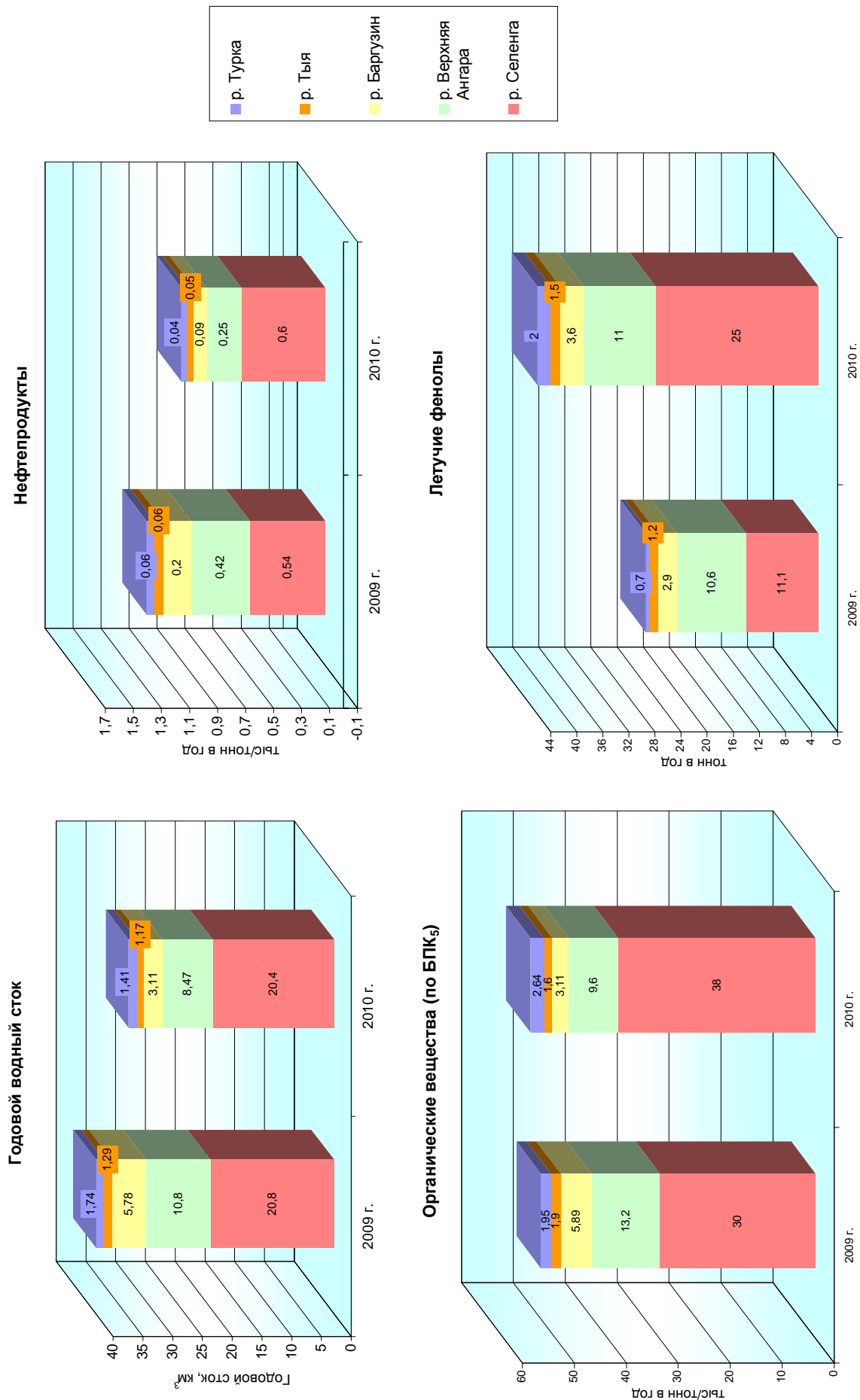


Рис. 1.2.1.1.4. Поступление в озеро Байкал контролируемых веществ с водой главных притоков (нефтепродукты, органические вещества, летучие фенолы)

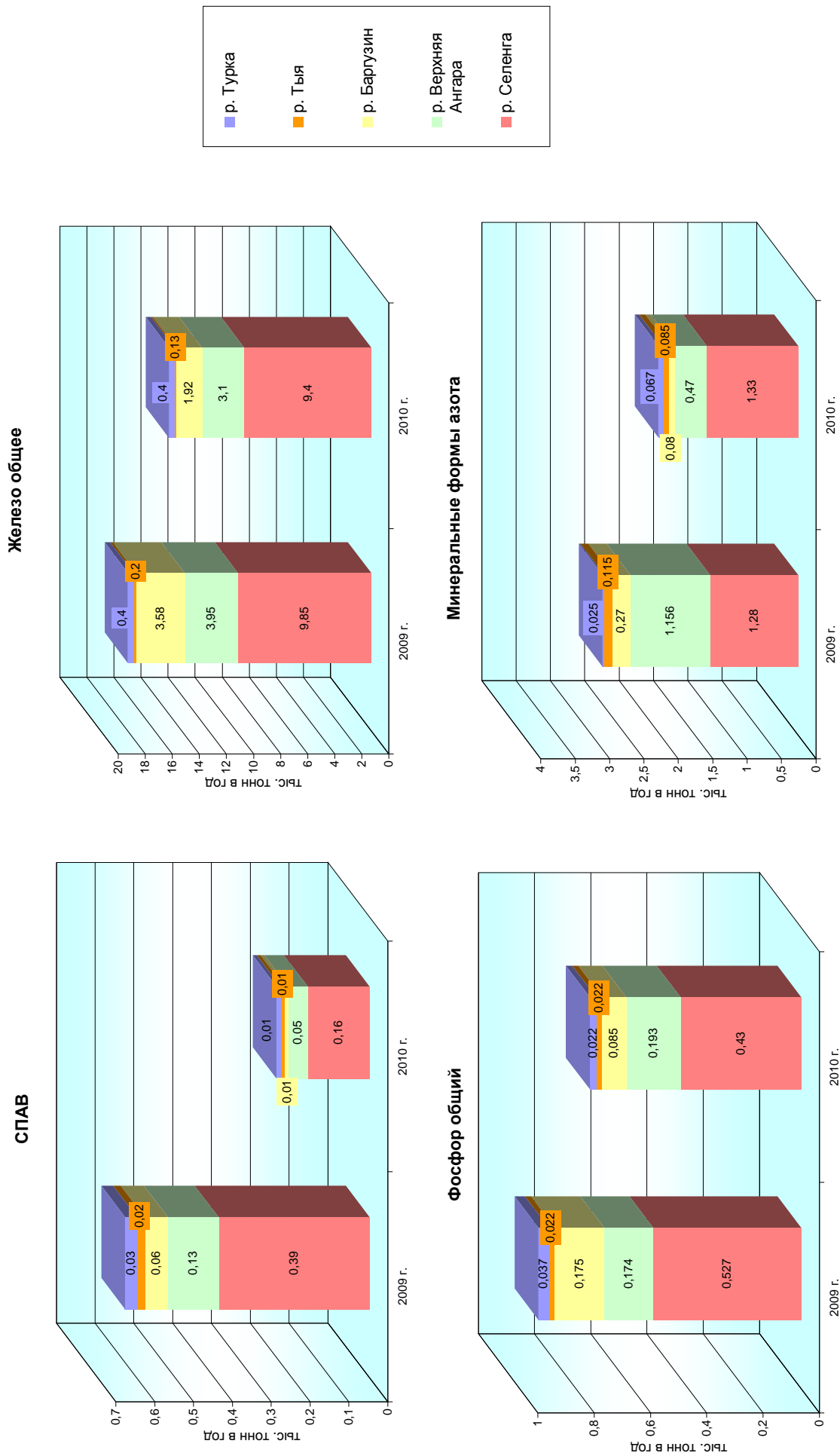


Рис. 1.2.1.1.5. Поступление в озеро Байкал контролируемых веществ с водой главных притоков (СПАВ, железо общее, общий фосфор, минеральные формы азота)

Суммарное количество биогенных веществ (тыс. т/год), поступивших в оз. Байкал с водой главных притоков - рек Селенга, Баргузин, Турка, Верх. Ангара и Тья

Показатель	2009 г.		2010 г.		Изм. в 2010 к 2009	
	тыс. тонн	%	тыс. тонн	%	тыс. тонн	%
Минеральные формы азота суммарно, в т. ч.:	2,846	100%	2,032	100%	-0,814	-29
р. Селенга	1,28	45%	1,33	66%	0,05	4
р. Баргузин	0,270	9%	0,08	4%	-0,19	-70
р. Турка	0,025	1%	0,067	3%	0,042	168
р. Верхняя Ангара	1,156	41%	0,47	23%	-0,686	-59
р. Тья	0,115	4%	0,085	4%	-0,03	-26
Фосфор общий суммарно, в т. ч.	0,935	100%	0,752	100%	-0,183	-20
р. Селенга	0,527	56%	0,430	57%	-0,097	-18
р. Баргузин	0,175	19%	0,085	11%	-0,09	-51
р. Турка	0,037	4%	0,022	3%	-0,015	-41
р. Верхняя Ангара	0,174	19%	0,193	26%	0,019	11
р. Тья	0,022	2%	0,022	3%	0	0
Кремний суммарно, в т. ч.	155,67	100%	221,05	100%	65,38	42
р. Селенга	92,0	59%	143	65%	51	55
р. Баргузин	17,5	11%	17,1	8%	-0,4	-2
р. Турка	9,07	6%	11,5	5%	2,43	27
р. Верхняя Ангара	34,2	22%	45	20%	10,8	32
р. Тья	2,90	2%	4,45	2%	1,55	53
Железо общее суммарно, в т. ч.	17,98	100%	14,95	100%	-3,03	-17
р. Селенга	9,85	55%	9,40	63%	-0,45	-5
р. Баргузин	3,58	20%	1,92	13%	-1,66	-46
р. Турка	0,40	2%	0,40	2%	0	0
р. Верхняя Ангара	3,95	22%	3,10	21%	-0,85	-22
р. Тья	0,20	1%	0,13	1%	-0,07	-35

Примечания: Изменения значений показателей показаны цветом: желтым – в пределах 10 %, зеленым – уменьшение более 10 %, оранжевым – увеличение более 10 %.

По сравнению с 2009 г. в 2010 г. пропорционально снижению водности крупных рек снизилось поступление в озеро минеральных и трудноокисляемых органических веществ, нефтепродуктов и СПАВ. Поступление легкоокисляемых органических веществ сохранялось почти на одном уровне. Увеличилось поступление смол и асфальтенов на 66% и летучих фенолов на 63%.

е) Малые притоки озера Байкал

(ГУ «Гидрохимический институт» Росгидромета, г. Ростов-на-Дону)

В 2010 году гидрохимический контроль проведен на 12 малых реках, водосборные бассейны которых находятся в пределах Республики Бурятия и 13 малых реках на территории Иркутской области. Эти реки указаны в таблице 1.2.1.1.21.

Таблица 1.2.1.1.21

Малые притоки Байкала, на которых проводился контроль в 2010 г.

Место впадения реки	Республика Бурятия	Иркутская область
Северный Байкал	Давша	
	Холодная	
Средний Байкал	Максимиха	Анга
	Кика	Сарма
	Большая Сухая	
Южный Байкал	Большая Речка	Култучная
	Мантуриха	Похабиха

Место впадения реки	Республика Бурятия	Иркутская область
	Мысовка	Слюдянка
	Мишиха	Безымянная
	Переменная	Утулик
	Выдринная	Харлахта
	Снежная	Солзан
		Большая Осиновка
		Хара-Мурин
		Голоустная
		Бугульдейка

В 2010 году по северной части бассейна из р. Давша отобрано 3 пробы, из р. Холодная – 4 пробы, всего 7 проб (2009 г. – 7 проб); из 5 притоков среднего Байкала пробы отбирали с периодичностью 3-4 раза, отобрано 19 проб (2009 г. – 17 проб). В 2010 году, так же как и в 2009 году в р. Большая Речка было отобрано 7 проб воды. Из 18 южных рек отобрана 81 проба (2009 г. – 88 проб). Периодичность отбора проб воды в реках юго-восточного побережья озера достигала 4-7 раз в 2010 г. (2009 г. – 5-7 раз); в реках западного побережья, Голоустной и Бугульдейке, отобрано по 4 пробы воды (в 2009 г. – по 3 пробы).

Всего в 2010 году из 25 малых притоков озера было отобрано 107 проб воды (2009 г. – 112 проб).

Сведения о концентрациях химических, в том числе загрязняющих веществ, в воде контролируемых малых рек в 2009 и 2010 гг. приведены в таблице 1.2.1.1.22.

В 2010 году концентрации контролируемых химических веществ в воде изученных рек находились в пределах многолетних изменений.

Максимальная величина **минерализации** воды достигала 408 мг/дм³ и была отмечена в р. Бугульдейка 11 марта 2010 года. Максимальная концентрация **хлоридов** достигала 7,9 мг/дм³ в воде р. Голоустная 31 августа 2010 года. В остальных пробах, отобранных из южных рек в 2010 году, минерализация воды была в пределах 17,8-253 мг/дм³; изменялась в пределах 29,1-151 мг/дм³ (реки средней части бассейна озера); в воде северных рек – от 39,6 до 100 мг/дм³, сохраняясь на уровне значений 2009 г. Максимальные концентрации хлоридов в пробах воды притоков среднего Байкала и малых северных рек, не превышали значений, отмеченных в 2009 году.

В южном притоке озера, р. Большая Речка наблюдали снижение максимальной концентрации **взвешенных веществ** до 8,4 мг/дм³ (август 2010 г.) от 16,8 мг/дм³ (август 2009 г.). В средней части бассейна озера отмечено пятикратное повышение максимальной концентрации взвешенных веществ до 48,4 мг/дм³ (май 2010 г.) от 9,0 мг/дм³ (май 2009 г.) в воде р. Максимиха. В северном притоке р. Давша концентрация взвешенных веществ повысилась до 8,6 мг/дм³ (июль 2010 г.) от 4,4 мг/дм³ (июль 2009 г.).

В пробах воды рек, отобранных в 2010 году, концентрации **аммонийного и нитратного азота** находились в пределах многолетних изменений. В пробе воды р. Бугульдейка, отобранной 31 марта 2010 г., нитритный азот был обнаружен в концентрации 0,077 мг/дм³ (3,8 ПДК), в остальных случаях контроля концентрации не превышали 0,004 мг/дм³ в воде южных и северных рек и 0,008 мг/дм³ – в воде притоков среднего Байкала.

Концентрации **общего фосфора** в пробах воды малых рек, отобранных в 2010 году, находились в интервале 0,000-0,086 мг/дм³ (2009 г. – 0,000-0,134 мг/дм³). Максимальная концентрация, равная 0,134 мг/дм³ в р. Максимиха (май 2009 г.), снизилась до 0,086 мг/дм³ (май 2010 г.).

Концентрации растворенного **кремния** в воде малых рек в 2010 году находились в пределах многолетних изменений и составляли 2,0-10,3 мг/дм³ (южные реки); 2,8-14,1 мг/дм³ (притоки среднего Байкала); 4,9-12,1 мг/дм³ (северные реки). В 2010 году максимальная концентрация повысилась до 10,3 мг/дм³ в р. Большая Речка (октябрь); до

14,1 мг/дм³ в р. Максимиха (март); до 12,1 мг/дм³ в р. Давша (март).

Концентрация **общего железа** в воде контролируемых малых рек изменялась от 0,01 до 0,51 мг/дм³ (2009 г. – 0-0,97 мг/дм³), не выходя за предельные значения в многолетнем ряду контроля.

В 2010 году Иркутским УГМС проведен контроль содержания соединений **меди и цинка** в воде малых рек Утулик, Хара Мурин, Снежная, Выдринная, Мысовка Мантуриха, Большая Сухая, Голоустная, Бугульдейка, Анга, Сарма. Определения соединений металлов были выполнены в 49 пробах воды, отобранных в 11 перечисленных притоках.

По данным контроля в 2010 году в воде рек Большая Сухая и Сарма (средний Байкал) соединения меди были отмечены в концентрациях 0,6-3,6 мкг/дм³ в 8 пробах воды из 11 отобранных. Максимальную концентрацию – 3,6 мкг/дм³ наблюдали в воде р. Сарма в августе 2010 года. В пробах воды р. Анга соединения цинка в 2010 году не фиксировали. В воде рек Сарма и Большая Сухая соединения цинка были отмечены в концентрациях 1,8-9,1 мкг/дм³ (2009 г. – 1-2 мкг/дм³). Максимальная концентрация – 9,1 мкг/дм³ отмечена в р. Большая Сухая в мае 2010 года, повышенную до 7 мкг/дм³ концентрацию наблюдали в р. Сарма в августе 2010 г.

Для определения соединений меди и цинка в 8 южных притоках было отобрано 38 проб воды. Соединения меди в концентрациях 0,2-2,7 мкг/дм³ наблюдали в 29 пробах воды из 38, отобранных в 2010 году. Максимальная концентрация – 6,4 мкг/дм³ отмечена в воде р. Выдринная в июне 2010 года. Соединения цинка в концентрациях 0,6-18 мкг/дм³ наблюдали в 34 пробах воды из 38. Концентрации, повышенные до 11-12 мкг/дм³, отмечены в воде рек Мантуриха и Снежная в июне 2010 года; максимальную концентрацию, равную 18 мкг/дм³, наблюдали в июньской пробе воды р. Хара-Мурин.

В 2010 году для определения соединений **ртути** в воде рек Голоустная, Бугульдейка, Анга, Сарма было отобрано 16 проб, по 4 пробы из каждой реки. В 10 пробах из 16 концентрации достигали 0,010 мкг/дм³ (ПДК); концентрации, равные 2 ПДК, отмечены в 3 случая контроля: в р. Бугульдейка в мае и августе 2010 года и в августовской пробе воды р. Сарма.

Контроль содержания соединений меди, цинка, свинца, кадмия в реках Холодная (4 пробы), Давша (3 пробы), Кика (4 пробы), Максимиха (4 пробы), Большая Речка, приток южного Байкала (7 проб), проведен ГУ «Бурятский ЦГМС». Для определения соединений металлов из перечисленных рек было отобрано 22 пробы воды (2009 г. – 22 пробы).

Концентрации соединений меди, обнаруженные в воде рек в 2010 году, находились в пределах: 0,1-5,5 мкг/дм³ в северных реках; 0,8-5,1 мкг/дм³ в реках средней части бассейна озера; 1,1-8,5 мкг/дм³ в южном притоке р. Большая Речка. В воде малых рек повышенные концентрации соединений меди были близки к значениям 2009 года, достигая 5,8 мкг/дм³ (северные реки), 7,0 мкг/дм³ (южный приток). В р. Максимиха наблюдали снижение максимальной концентрации от 12 мкг/дм³ (июль 2009 г.) до 3,5 мкг/дм³ (март 2010 г.).

Обнаруженные в воде рек концентрации соединений цинка находились в пределах: 8,0-13 мкг/дм³ в северных реках; 5,9-16 мкг/дм³ в притоках среднего Байкала; 9-16 мкг/дм³ в южном притоке озера. В холодный период отмечено снижение максимальной концентрации соединений цинка в воде изученных малых рек от 30-50 мкг/дм³ (зима, осень 2009 г.) до 13-16 мкг/дм³ (март 2010 г.) в 2-3 раза.

Обнаруженные в пробах воды, отобранных из рек в 2010 году, концентрации соединений **свинца** отмечены в пределах: 0,4-3,2 мкг/дм³ в северных реках; 0,4-6,4 мкг/дм³ в притоках среднего Байкала; 0,9-3,1 мкг/дм³ в южной речке. В воде рек средней части бассейна озера наблюдали существенное снижение уровней максимальных концентраций соединений свинца от 11-17 мкг/дм³ (октябрь 2009 г.) до 3-6 мкг/дм³ (март 2010 г.).

Соединения **кадмия** в концентрации 0,2 мкг/дм³ наблюдали в одной пробе, отобранной в р. Холодная в марте 2010 года. В пробах воды рек Давша, Кика, Максимиха, Большая Речка соединения кадмия не обнаружены.

В 2010 году для определения **летучих фенолов** в воде рек, впадающих в озеро с территории Республики Бурятия, было отобрано 51 проба воды (2009 г. – 56 проб), из рек, впадающих в озеро с территории Иркутской области – 50 проб воды (2009 г. – 56 проб). Всего было выполнено 101 определение (2009 г. – 112 определений).

В 2010 году в воде р. Холодная (северный Байкал), Сарма (средний Байкал), Бугульдейка (южный Байкал) превышений ПДК фенолов не наблюдали. Загрязненность летучими фенолами была отмечена в воде 22 рек (2009 г. – 17 рек).

В воде 11 рек – Давша, Максимиха, Кика, Большая Сухая, Большая Речка, Мантуриха, Мысовка, Мишиха, Переемная, Выдринная, Снежная, впадающих в озеро с территории Республики Бурятия, были отмечены концентрации летучих фенолов, превышающие ПДК. В пробах воды р. Давша (север) максимальную концентрацию 3 ПДК наблюдали в июле 2010 г. (в 2009 г. превышения ПДК не отмечены). В пробах воды, отобранных из рек Мысовка, Мантуриха, Снежная в мае 2010 года, концентрации достигали 3 ПДК, в майской пробе воды р. Большая Сухая – 4 ПДК. Частота превышения ПДК летучих фенолов в воде контролируемых малых притоков озера на территории Республики Бурятия повысилась до 48 % в 2010 году от 39 % в 2009 году.

Среди притоков, впадающих в озеро с территории Иркутской области, летучими фенолами в 2010 году, была загрязнена вода 11 рек – Култучной, Похабихи, Слюдянки, Безымянной, Утулика, Харлахты, Солзана, Большой Осиновки, Хара-Мурин, Голоустной, Анги. В пробах воды рек Култучная и Утулик, отобранных в мае 2010 года, отмечены концентрации 4 ПДК. Максимальную концентрацию, равную 5 ПДК, наблюдали в р. Култучная в июле 2010 года. Частота превышения ПДК фенолов в воде контролируемых малых притоков озера на территории Иркутской области повысилась до 36 % 2010 году от 25 % в 2009 году.

В 2010 году для определения **нефтепродуктов** в малых притоках, впадающих в озеро с территории Республики Бурятия, было отобрано 53 пробы воды (2009 г. – 56 проб), из рек, впадающих в озеро с территории Иркутской области – 54 пробы (2009 г. – 56 проб). Всего было выполнено 107 определений (2009 г. – 112 определений).

В 2010 году превышения ПДК нефтепродуктами были отмечены в воде 6 малых притоков, впадающих в озеро с территории Республики Бурятия, реках - Холодная, Давша, Кика, Максимиха, Большая Речка, Снежная. В пробах воды северных рек, отобранных в марте 2010 года, отмечено повышение максимальных концентраций нефтепродуктов: в р. Холодная до 3 ПДК (2009 г. – 2,6 ПДК в марте); в р. Давша – до 2,2 ПДК (2009 г. – 1,4 ПДК в марте). На территории Иркутской области ни в одном притоке, из 13 контролируемых, концентрации нефтепродуктов выше ПДК отмечены не были. Концентрацию, равную 0,05 мг/дм³ (ПДК) наблюдали в единичной пробе, отобранной в р. Похабиха в марте 2010 года.

Величину БПК₅ воды определяли в 53 пробах, отобранных из притоков озера на территории Республики Бурятия (2009 г. – 56 проб) и в 54 пробах (2009 г. – 56 проб) отобранных из притоков на территории Иркутской области. Всего было выполнено 107 определений (2009 г. – 112 определений).

Нарушения нормы содержания **легкоокисляемых органических веществ** были отмечены только в 3 притоках озера, контролируемых на территории Республики Бурятия. Величины БПК₅ воды, превышающие норму в 2010 году, составляли: 3,66 мг/дм³ в майской пробе воды р. Кика; находились в интервале 2,50-2,88 мг/дм³ в пробах, отобранных в р. Большая Речка в мае, июне, октябре и декабре; 2,10 мг/дм³ в пробе воды р. Мысовка, отобранной в феврале.

Предельные концентрации химических веществ (мг/дм³) в воде малых притоков оз. Байкал в 2009 и 2010 гг.

Показатели	Южный Байкал		Средний Байкал		Северный Байкал
	Пределы концентраций	Размах средних*	Пределы концентраций	Размах средних	Пределы концентраций
Растворенный в воде кислород	<u>9,01 – 13,6</u> 8,16 – 13,3	<u>9,51 – 12,2</u> 101 – 11,6	<u>8,49 – 13,8</u> 8,45 – 13,9	<u>10,5 – 12,0</u> 10,4 – 11,1	<u>9,98 – 13,5</u> 9,82 – 13,5
Минерализация	<u>18,9 – 395</u> 17,8 – 408	<u>28,8 – 344</u> 27,1 – 286	<u>32,1 – 142</u> 29,1 – 151	<u>39,7 – 124</u> 39,6 – 100	<u>56,0 – 108</u> 47,7 – 107
Хлориды	<u>0,40 – 1,70</u> 0,50 – 7,90	<u>0,50 – 1,50</u> 0,54 – 2,90	<u>0,50 – 4,50</u> 0,50 – 3,30	<u>0,60 – 3,50</u> 0,60 – 2,80	<u>0,40 – 2,30</u> 0,50 – 1,50
Сульфаты	<u>2,80 – 48,8</u> 3,10 – 49,0	<u>6,00 – 40,5</u> 4,70 – 35,0	<u>2,10 – 17,2</u> 2,70 – 21,9	<u>3,40 – 14,6</u> 5,10 – 16,0	<u>3,10 – 11,8</u> 2,60 – 14,2
Аммонийный азот	<u>0,00 – 0,19</u> 0,00 – 0,08	<u>0,01 – 0,04</u> *0,01 – 0,02	<u>0,00 – 0,09</u> 0,00 – 0,32	<u>0,01 – 0,03</u> 0,00 – 0,07	<u>0,00 – 0,02</u> 0,00 – 0,01
Нитритный азот	<u>0,000 – 0,007</u> 0,000 – 0,077	<u>0,000 – 0,002</u> 0,000 – 0,020	<u>0,000 – 0,004</u> 0,000 – 0,008	<u>0,000 – 0,001</u> 0,000 – 0,004	<u>0,000 – 0,003</u> 0,000 – 0,004
Нитратный азот	<u>0,01 – 0,75</u> 0,00 – 0,29	<u>0,03 – 0,30</u> 0,04 – 0,34	<u>0,00 – 0,28</u> 0,00 – 0,24	<u>0,00 – 0,15</u> 0,00 – 0,07	<u>0,00 – 0,06</u> 0,00 – 0,07
Минеральный фосфор	<u>0,000 – 0,012</u> 0,000 – 0,015	<u>0,000 – 0,006</u> 0,000 – 0,007	<u>0,000 – 0,072</u> 0,000 – 0,043	<u>0,000 – 0,039</u> 0,000 – 0,028	<u>0,000 – 0,005</u> 0,000 – 0,009
Общий фосфор	<u>0,000 – 0,032</u> 0,000 – 0,044	<u>0,007 – 0,021</u> 0,008 – 0,021	<u>0,001 – 0,134</u> 0,002 – 0,086	<u>0,004 – 0,107</u> 0,013 – 0,055	<u>0,000 – 0,032</u> 0,000 – 0,012
ХПК	<u>3,16 – 19,8</u> 4,10 – 31,1	<u>5,92 – 15,6</u> 7,60 – 15,4	<u>4,50 – 26,5</u> 3,30 – 65,9	<u>9,25 – 14,3</u> 11,5 – 33,4	<u>4,20 – 38,2</u> 4,80 – 18,1
БПК ₅ (O ₂)	<u>0,30 – 2,44</u> 0,33 – 2,88	<u>0,60 – 1,55</u> 0,60 – 2,27	<u>0,60 – 2,45</u> 0,54 – 3,66	<u>0,62 – 1,28</u> 0,65 – 2,14	<u>0,96 – 1,29</u> 1,03 – 1,37
Нефтепродукты	<u>0,00 – 0,11</u> 0,00 – 0,11	<u>0,01 – 0,04</u> 0,01 – 0,03	<u>0,00 – 0,10</u> 0,00 – 0,17	<u>*0,01 – 0,06</u> 0,01 – 0,09	<u>0,00 – 0,13</u> 0,00 – 0,15
Летучие фенолы	<u>0,000 – 0,008</u> 0,000 – 0,005	<u>0,000 – 0,004</u> 0,000 – 0,002	<u>0,000 – 0,004</u> 0,000 – 0,004	<u>0,000 – 0,002</u> 0,000 – 0,002	<u>0,000 – 0,001</u> 0,000 – 0,003
СПАВ	<u>0,000 – 0,015</u> 0,000 – 0,010	<u>0,000 – 0,010</u> 0,000 – 0,006	<u>0,000 – 0,047</u> 0,000 – 0,031	<u>0,000 – 0,023</u> 0,002 – 0,017	<u>0,000 – 0,020</u> 0,000 – 0,006
Соединения меди	<u>0,000 – 0,007</u> 0,000 – 0,006	<u>0,000 – 0,003</u> 0,000 – 0,002	<u>0,000 – 0,012</u> 0,000 – 0,005	<u>0,000 – 0,004</u> 0,000 – 0,002	<u>0,001 – 0,006</u> 0,001 – 0,006
Соединения цинка	<u>0,000 – 0,030</u> 0,000 – 0,018	<u>0,000 – 0,021</u> 0,000 – 0,007	<u>0,000 – 0,050</u> 0,000 – 0,016	<u>0,000 – 0,021</u> 0,000 – 0,009	<u>0,003 – 0,036</u> 0,006 – 0,012
Взвешенные вещества	<u>0,00 – 16,8</u> 0,00 – 8,40	<u>0,20 – 5,70</u> 0,20 – 4,00	<u>0,00 – 9,00</u> 0,00 – 48,4	<u>0,90 – 6,20</u> 1,60 – 20,0	<u>0,80 – 4,40</u> 0,20 – 8,60

* средние концентрации веществ для северных рек не рассчитывались из-за малого количества отобранных проб воды.

Содержание большинства контролируемых показателей в малых реках озера Байкал в 2010 году находилось в пределах многолетних колебаний.

В 2010 г., как и в 2009 г., сохранилось загрязнение малых рек Северного Байкала (рр. Давша, Холодная) и Среднего Байкала (рр. Большая Речка, Кика, Максимиha) нефтепродуктами, максимальные концентрации которых превышали ПДК в 1,4-3 раза.

ж) Содержание пестицидов в притоках Байкала

(ГУ «Гидрохимический институт» Росгидромета, г. Ростов-на-Дону)

В 2010 году контроль содержания пестицидов проведен в воде рек Селенга, Верхняя Ангара, Тья, Давша, Баргузин, Турка, Максимиha, Большая Речка, Голоустная, Бугульдейка, Хара-Мурин, Снежная. В 37 пробах воды всех перечисленных 12 рек в 2010 году были выполнены определения изомеров ГХЦГ и ДДТ. В устьях рек Голоустная, Бугульдейка, Хара-Мурин, Снежная выполнено по 14 определений ДДД и ДДЭ. По результатам контроля в 2010 году изомеры ГХЦГ, ДДТ, ДДЭ и ДДД в воде изученных рек обнаружены не были. В 2009 году в 34 пробах воды, отобранных из тех же 12 рек, перечисленные пестициды также не фиксировались.

В 2010 г. в притоках Байкала пестициды обнаружены не были.

з) Выводы: общая оценка качества вод рек бассейна Байкал

(ГУ «Гидрохимический институт» Росгидромета, г. Ростов-на-Дону; ГУ «Бурятский ЦГМС» Забайкальского УГМС Росгидромета)

1. В 2010 году произошло значительное уменьшение водности крупнейших притоков озера на 9-46%. Исключением является р. Селенга, где водный сток уменьшился на 2%.

Суммарный водный сток пяти крупнейших рек бассейна Байкала в 2010 году составлял 34,56 км³ (2009 г. – 40,41 км³): р. Селенга – 20,4 км³, р. Баргузин – 3,11 км³, р. Турка – 1,41 км³, р. Верхняя Ангара – 8,47 км³, р. Тья – 1,17 км³.

2. В 2010 году, так же как и в 2009 году, случаи превышения ПДК регистрировались по 12 показателям качества вод.

В целом загрязненность рек бассейна озера Байкал по содержанию железа общего, меди и марганца определяется как характерная среднего уровня; фторидов – устойчивая; трудно- и легкоокисляемых органических веществ, цинка, алюминия, фенолов и нефтепродуктов – неустойчивая; сульфатов и азота нитритов определялась как единичная; уровень загрязненности низкий – средний.

В 2010 году по сравнению с 2009 годом произошло улучшение качества воды в обоих створах на р. Модонкуль.

3. Основным поставщиком контролируемых веществ в озеро осталась р. Селенга. В 2010 году с водным стоком реки в озеро поступило 87 % (2009 г. – 73 %) взвешенных веществ, 65,6 % (2009 г. – 60,0 %) растворенных минеральных веществ, 67,0 % (2009 г. – 51,0 %) трудноокисляемых органических веществ от суммы поступлений этих веществ с водой 5 рек Селенга, Баргузин, Турка, Верхняя Ангара, Тья.

4. Вклад р. Селенга в поступление растворенного кремния повысился до 65,0 % (2009 г. – 59 %), в поступление минерального азота был равен 65,5 % (2009 г. – 45,0 %), общего фосфора – 57 % (уровень 2009 г.) от поступлений этих веществ в озеро с водой 5 рек.

5. В выносе легкоокисляемых органических веществ доля р. Селенга составляла 69 % (2009 г. – 57 %) от поступления этих веществ в озеро с водой пяти рек. Частота превышения нормы величины БПК₅ воды в р. Селенга повысилась до 29 % (2009 г. – 17 %) и до 56 % в р. Турка. В пробах воды, отобранных из рек Баргузин, Верхняя Ангара, Тья в 2010 году, нарушения нормы содержания легкоокисляемых органических веществ отмече-

но не было. Среди малых притоков нарушения наблюдали в единичных пробах воды, отобранных в р. Мысовка и р. Кика, и чаще всего, в 5 пробах из 7, отобранных в р. Большая Речка.

6. Поступление СПАВ в озеро от 5 рек составляло 0,24 тыс. т при вкладе р. Селенга равном 67,0 % (2009 г. – 0,62 тыс. т, соответственно, 62,0 %), поступление углеводородов снизилось до 1,33 тыс. т (2009 г. – 1,46 тыс. т).

7. Поступление нефтепродуктов от 5 рек уменьшилось на 20 % и снизилось до 1,03 тыс. т (2009 г. – 1,28 тыс. т), но от р. Селенги возросло на 11 % и составило 0,60 тыс. т (2009 г. – 0,54 тыс. т). Вклад р. Селенга в поступление нефтепродуктов был равен 58,0 % (2009 г. – 42,0 %). Частоты превышения ПДК нефтепродуктов в воде 30 изученных притоков озера сохранялись почти на одном уровне, составляя 15,2 % в 2010 г. и 15,6 % в 2009 г.

8. Поступление трудноокисляемых смол и асфальтенов от 5 рек повысилось на 40 % – до 0,30 тыс. т (2009 г. – 0,18 тыс. т). Доля смол и асфальтенов в массе углеводородов, поступивших от рек Селенга, Баргузин, Турка, Верхняя Ангара, возросла до 23,0 % (2009 г. – 12,2 %) почти в 2 раза, что свидетельствует об усилении влияния крупных рек на качество воды озера по выносу смолистых веществ.

9. Вынос летучих фенолов в озеро с водой рек Селенга, Баргузин, Турка, Верхняя Ангара, Тья повысился до 43 т (2009 г. – 26,5 т), вклад р. Селенга достигал 59,0 % (2009 г. – 42 %). Частоты превышения ПДК фенолов возросли до 29 % (2009 г. – 4 %) в р. Селенга, до 28 % (2009 г. – 10 %) в семи изученных притоках среднего Байкала, до 32 % (2009 г. – 11 %) в четырех изученных притоках северного Байкала. Частоты превышения ПДК фенолов в южных реках составляли 41 % в 2010 г. и 39 % в 2009 г. и сохранялись почти на одном уровне.

10. В 2010 году поступление с водой 25 малых притоков в озеро легкоокисляемых органических веществ достигало 5,8 тыс. т, нефтепродуктов – 0,10 тыс. т, летучих фенолов – 8,6 т. Вклад малых рек в величины выноса указанных веществ от 30 изученных притоков составлял 9,5 % (легкоокисляемые органические вещества), 9,0 % (нефтепродукты), 17,0 % (летучие фенолы).

11. В целом результаты гидрохимического контроля притоков озера Байкал в 2010 году показали, что в пределах Центральной экологической зоны бассейна Байкала (ЦЭЗ) усилилось влияние р. Селенга на озеро по выносу взвешенных веществ, растворенного кремния, трудно- и легкоокисляемых органических веществ, нефтепродуктов, летучих фенолов. Влияние четырех крупных притоков на качество воды озера возросло по выносу трудноокисляемых смол и асфальтенов. Поступление СПАВ в озеро от главного притока, рек Баргузин, Турка, Верхняя Ангара, Тья снизилось в 2,6 раза по сравнению с 2009 годом. В 2010 году поступление летучих фенолов от рек Баргузин и Турка (средний Байкал) повысилось в 1,5 раза – до 5,6 т (2009 г. – 3,6 т), сохранялось на уровне 12 т от северных рек Верхняя Ангара и Тья, частота превышения ПДК фенолов в воде 30 контролируемых рек бассейна возросла до 33,0 % (2009 г. – 15,3 %).