

#### **1.4.8. Туризм и отдых**

(Агентство по туризму Иркутской области; Республиканское агентство по туризму Республики Бурятия; Министерство экономического развития, труда, науки и высшей школы Иркутской области; Министерство экономики Республики Бурятия; Сибирский филиал ФГУНПП «Росгеолфонд»)

*Особое значение для туризма и отдыха имеет озеро Байкал и прилегающая к нему территория – участок всемирного природного наследия.*

*Рекреационные ресурсы этой территории концентрируются, в первую очередь, вдоль береговой линии Байкала, имеющей протяженность около 2 000 км. При этом 70 % берега недоступно с суши. Здесь размещены уникальные ландшафты, участки, пригодные для размещения стационарных и сезонных баз отдыха, в т.ч. с хорошо прогреваемой летом водой. Расположено 26 минеральных источников, имеющих рекреационное значение, 215 памятников природы, 94 историко-культурных объекта. Статус рекреационных местностей придан четырем территориям Республики Бурятия - «Байкальский Прибой-Култушина» и «Лемасово» в Кабанском районе, «Северо-Байкальская» в Северо-байкальском районе и «Баргузинское побережье Байкала» в Баргузинском районе. Берега Байкала протяженностью около 800 км<sup>2</sup> посещаются и используются как рекреационные без оформления статуса.*

Число туристов, стремящихся на Байкал, с каждым годом растет. В 2010 году Иркутскую область и Республику Бурятия посетило 1 250 тыс. официально зарегистрированных туристов, в т.ч. 71,8 тыс. зарубежных туристов. В Иркутской области в 2010 году, по сравнению с предыдущим годом, количество туристов увеличилось на 13 %, а в Республике Бурятия почти на 40 %. Объем туристических услуг в 2010 году оценивается в 13 247,3 млн. руб. В этой сфере было занято почти 22 тыс. человек. Основные показатели состояния туристской отрасли приведены в таблице 1.4.8.1.

*В декабре 2006 года по результатам конкурса Минэкономразвития России принято решение о создании особых экономических зон туристско-рекреационного типа (ОЭЗ ТРТ), на территории Иркутской области и Республики Бурятия. Мировой опыт, накопленный по созданию особых экономических зон, позволяет рассматривать подобные образования в качестве одной из самых эффективных форм регионального развития и сотрудничества государства и бизнеса. В ходе реализации этих проектов планируется увеличить долю туристического сектора в экономике Байкальского региона, привлечь иностранных туристов в Россию, создать новые качественные места отдыха, отвечающие мировым стандартам.*

Одним из положительных моментов создания туристско-рекреационных особых экономических зон является снижение доли неорганизованного туризма в регионе (на сегодняшний день она составляет 60 %) за счет строительства новых средств размещения, предложения туристических продуктов, повышения уровня сервиса – что в свою очередь снизит и во многом исключит нагрузку на уникальные байкальские природные ландшафты.

*Особая экономическая зона туристско-рекреационного типа в Иркутской области создается на основании постановления Правительства Российской Федерации от 03.02.2007 № 72 «О создании на территории Иркутского районного муниципального образования Иркутской области особой экономической зоны туристско-рекреационного типа». Во исполнение указанного постановления 2 марта 2007 года между Правительством Российской Федерации (Министерство экономического развития и торговли Российской Федерации), администрацией Иркутской области и администрацией Иркутского районного муниципального образования заключено Соглашение № 2773-ГГ/Ф 7 о создании на территории Иркутского районного муниципального образования Иркутской области*

## Основные показатели состояния туристской отрасли

Показатель	Ед. изм.	Иркутская область					Республика Бурятия				
		2006	2007	2008	2009	2010	2006	2007	2008	2009	2010
1. Количество туристов в т.ч.	тыс. чел.	480,9	529,0	677,9	657,5	744,6	183,2	229,3	302,2	361,2	505,4
- иностранных	тыс. чел.	54,5	43,1	58,5	45,0	49,5	18,1	19,0	16,5	17,2	22,3
- российских	тыс. чел.	426,4	485,9	619,4	612,5	695,1	165,1	210,3	285,7	344,0	483,1
2. Объем потребления в т.ч.	млн. руб.	4 600,2	5 305,0	8 017,6	11 036,8	11 945,0	493,3	600,7	868,0	1 013,6	1 302,3
- иностранных туристов	млн. руб.	424,9	399,4	430,0	425,3	475,0	35,5	71,8	60,8	36,7	77,8
- российских туристов	млн. руб.	4 175,3	4 905,6	7 587,6	10 611,6	11 470,0	457,8	528,9	807,2	976,9	1 224,5
3. Численность занятых в сфере туризма и рекреации	тыс. чел.	16,0	17,0	18,0	18,0	18,0	2,0	2,8	3,9	3,6	3,8
4. Количество зарегистрированных турфирм	ед.	240	186	103	170	49	50	20	44	47	39
5. Основные показатели гостиниц и аналогичных средств размещения											
- номерной фонд	тыс. номеров	7,2	7,4	8,5	10,2	10,0	3,5	4,7	11,5	5,2	н.д.
- единовременная вместимость	тыс. чел.	20,8	17,98	19,2	29,8	28,4	8,4	11,4	11,5	12,1	13,0
- коэффициент использования номерного фонда	%	37	40	36	31	30	40	42	35	35	23

особой экономической зоны туристско-рекреационного типа. Дополнительным соглашением от 19.10.2007 № 16160-ЭН/Ф к Соглашению от 02.03.2007 № 2773-ГГ/Ф 7 определены границы участка особой экономической зоны туристско-рекреационного типа, расположенного вблизи пос. Большое Голоустное, общей площадью 1 590 га. В рамках исполнения протокола поручений Правительства Российской Федерации от 10.09.2009 № ИШ-П9-31 (пункт б) о возможности создания ОЭЗ ТРТ на территории Слюдянского района Иркутской области, Правительством Иркутской области и Минэкономразвития России проделана работа по расширению границ ОЭЗ ТРТ «Ворота Байкала» за счет новых участков Слюдянского района. 8 сентября 2010 года принято постановление Правительства Российской Федерации № 692 «Об особой экономической зоне туристско-рекреационного типа, созданной на территории Иркутской области», которое предусматривает создание ОЭЗ ТРТ на территории Слюдянского районного муниципального образования (горнолыжный курорт «Гора Соболиная» и местность «Мангутай»). Схема размещения особой экономической зоны в Иркутской области представлена на рисунке 1.4.8.1. Характеристики особой экономической зоны приведены в таблице 1.4.8.2.

Реализация проекта создания ОЭЗ предполагает достижение следующих основных целей:

- привлечение инвесторов в туристическую отрасль Иркутской области путем комплексного решения вопросов подготовки территории для вложений (законодательство, налогообложение, отвод земель, создание базовой инфраструктуры);
- создание в регионе туристических комплексов высокого класса, обеспечивающих комфортный, доступный и разнообразный отдых как для туристов из других стран и регионов Российской Федерации, так и для жителей области;
- обеспечение опережающего роста социально-экономического развития региона.

В Большом Голоустном ввиду отсутствия инфраструктуры предполагается развивать экстремальные виды туризма, как дополнительный вид туризма – экологический.

На территории ОЭЗ ТРТ в Слюдянском районе на первом этапе предполагается развитие участка «Гора Соболиная». Площадь участка составит 781,55 га. Согласно технико-экономическому обоснованию создания ОЭЗ ТРТ на территории ОЭЗ «Гора Соболиная» будет построено 14 гостиниц и 112 коттеджей общим количеством мест размещения 4,8 тыс. номеров.

В 2010 году в ОЭЗ «Ворота Байкала»:

- завершена разработка Концепция создания и развития туристско-рекреационной ОЭЗ в пос. Большое Голоустное;

- разработан и утвержден проект планировки территории ОЭЗ «Ворота Байкала» – пос. Большое Голоустное;

- завершены проектные работы по всем инфраструктурным объектам ОЭЗ в пос. Большое Голоустное;

- Министерство строительства, дорожного хозяйства Иркутской области составило техническое задание для разработки стратегической концепции развития территории Слюдянского района. Согласно документу, предполагается провести работы по оценке потенциала территории, потребности в гостиничном фонде и дополнительной инфраструктуре, функциональное зонирование (выделение специальных зон внутри земельного участка), разработку транспортной схемы, расчеты инженерных нагрузок, размещения объектов.

Всего за период с 2009 по 2012 гг. на территории ОЭЗ «Ворота Байкала» планировалось строительство объектов и сетей внешнего электроснабжения, включая строительство подстанции «Б. Голоустное», внутриплощадочных сетей электроснабжения, улично-дорожной сети ОЭЗ протяженностью 15 км. В эти же сроки должно быть завершено строительство локальных очистных сооружений мощностью 6 тыс. м<sup>3</sup> в сутки. Кроме того, будет проведен комплекс работ по укреплению береговой линии и дноуглубительные работы.

Все работы по строительству объектов энергоснабжения, теплоснабжения, сетей водоснабжения, канализации, работы по реконструкции аэропорта в Иркутске должны быть завершены к 2015 году.

За период реализации проекта ОЭЗ ТРТ (2009-2028 гг.):

- количество туристов к 2028 г. составит до 500 тыс. человек в год;

- объем налоговых поступлений к 2028 г. - 12,2 млрд. руб.;

- количество созданных рабочих мест в сфере туризма составит около 2000 единиц.

Планируемый объем частных инвестиций составит 6,2 млрд. руб. Планируемый объем государственных инвестиций составит 2,25 млрд. рублей (из них 50 % - средства федерального бюджета, 50 % - средства регионального бюджета).

**Особая экономическая зона туристско-рекреационного типа в Республике Бурятия** создается на основании постановления Правительства Российской Федерации от 03.02.2007 № 68 «О создании на территории муниципального образования «Прибайкальский район» Республики Бурятия особой экономической зоны туристско-рекреационного типа» на территории муниципального образования «Прибайкальский район». Во исполнение указанного постановления 2 марта 2007 года подписано Соглашение между Правительством Российской Федерации, Правительством Республики Бурятия и администрацией муниципального образования «Прибайкальский район», определяющее обязательства сторон при создании туристско-рекреационной особой экономической зоны в Республике Бурятия. Дополнительным соглашением от 19 октября 2007 года определены границы территории туристско-рекреационной особой экономической зоны, в состав которой вошли земельные участки «Турка», «Пески», «Гремячинск», «Бухта Безымянная», «Гора Бычья» общей площадью 3 284 га. Все участки объединены общей концепцией развития и размещения туристических объектов.

Дополнительным соглашением от 19.02.2009 № 2385-ОС/Ф7 уточнены границы ОЭЗ ТРТ и произведена замена участка «Гремячинск» (85,6 га) на участок «Горячинск» (460,9 га). Дополнительным соглашением от 26.05.2009 № 8647-ОС/Ф7 утверждён Перечень объектов инфраструктуры ОЭЗ на территории муниципального образования «Прибайкальский район» Республики Бурятия, подлежащих строительству, реконструкции и капитальному ремонту в 2009-2010 году. Согласно Перечню общая сумма финансирования на строительство инженерной инфраструктуры на участках «Турка» и «Пески», составит 2 637,89 млн. руб., из них расходы федерального бюджета – 2 015,18 млн. руб., республиканского и муниципального бюджетов – 622,71 млн. руб.

В 2009 году Внесены поправки в республиканское законодательство о налоговом регулировании, в соответствии с которыми для организаций-резидентов ОЭЗ ТРТ ставка по налогу на прибыль, зачисляемого в республиканский бюджет, снижена на 4,5 % и составила 13 %. Льгота установлена на пять лет с момента внесения записи о регистрации в реестр резидентов ОЭЗ.

ОЭЗ ТРТ в Бурятии характеризуется наличием всех необходимых рекреационных и бальнеологических ресурсов: оз. Байкал; гора с вершиной до 1 771 м с вертикальным перепадом до 1 200 м, подходящим для строительства горнолыжных трасс; теплое оз. Котокельское; ландшафтное разнообразие; горные реки, удобные для сплава и рыбалки, минеральные источники и лечебные грязи.

Участок «Гора Бычья» позиционируется как «Всесезонный горный курорт». Климатические условия для развития горнолыжного туризма благоприятные - до 200 снежных дней в году. Курорт «Бухта Безымянная» является самым удалённым участком ОЭЗ и предназначен для круглогодичного отдыха на оз. Байкал. Участок «Горячинск» позиционируется как «Лечебный и СПА Курорт», который будет специализироваться на использовании минеральных, термальных вод и лечебных грязей. В 2011-2012 годах будут разработаны проекты планировки участков. Проектирование и начало строительства объектов инфраструктуры участков запланировано на 2012 год.

*Освоение участков «Турка» и «Пески» планируется по следующим направлениям: строительство гостиниц, рыбацкой деревни, спортивно-оздоровительного комплекса, СПА-Центра, порта с причалами, а также мотелей и площадок для кемпинга, выполненных в национальном стиле, крытых и закрытых спортивных сооружений, и т.д. Ввод в эксплуатацию объектов туристической и обеспечивающей инфраструктуры планируется до конца 2013 года.*

Схема размещения особой экономической зоны в Республике Бурятия представлена на рисунке 1.4.8.1. Характеристики особой экономической зоны приведены в таблице 1.4.8.2.

В 2010 году в соответствии с утвержденным Перечнем строительства объектов инфраструктуры ОЭЗ ТРТ «Байкальская гавань» разработана и утверждена проектно-сметная документация по основной части объектов инженерной инфраструктуры ОЭЗ – электро- и водоснабжения, водоотведения, вертикальной планировки территории, пожарной безопасности, причальных сооружений, набережной и др.

На конкурсной основе были определены подрядчики, заключены договоры аренды земельных участков под строительство объектов инженерной инфраструктуры, выданы разрешения на строительство и начаты строительные-монтажные работы 20 объектов инженерной инфраструктуры первой очереди, создаваемые за счет средств федерального и республиканского бюджетов. Общая стоимость работ по заключенным договорам и государственным контрактам составила 1 689,467 млн. руб.

Ранее в 2009 году был решен вопрос по перспективному электроснабжению ОЭЗ – в инвестиционную программу ФСК «ЕЭС» и в ФЦП «Экономическое и социальное развитие Дальнего Востока и Забайкалья на период до 2013 года» включено «Строительство ВЛ-220 кВ «Татаурово – Горячинск – Баргузин» с подстанциями», что позволит полностью обеспечить все участки ОЭЗ надежным электроснабжением.

В 2010 году продолжалась реконструкция автодороги Улан-Удэ – Турунтаево – Курумкан, обеспечивающая транспортную доступность туристско-рекреационной ОЭЗ.

В 2010 году в рамках подготовительных работ по строительству объектов туристской инфраструктуры проведено межевание, осуществлена постановка на государственный кадастровый учет и заключены договоры аренды земельных участков, предоставленных резидентам.

Ранее в 2008-2009 гг. разработана проектно-сметная документация и получены положительные заключения госэкспертизы по следующим договорам с ОАО «Бурятгражданпроект»:

- строительство административно-делового комплекса с выставочным залом;
- строительство производственно-эксплуатационной базы;
- строительство внутриплощадочных объектов инфраструктуры.

17 сентября 2010 года в рамках IX Международного инвестиционного форума Сочи-2010 состоялось подписание 4-х стороннего соглашения о сотрудничестве между Управляющей компанией ОАО «ОЭЗ», Государственной корпорацией «Банк развития и внешнеэкономической деятельности» (Внешэкономбанк), Правительством Республики Бурятия и ООО «Гора Бычья» (входит в группу компаний Rusresorts). Стороны договорились о сотрудничестве в реализации инвестиционного проекта на территории ОЭЗ «Байкальская Гавань». Стоимость проекта создания всесезонного курорта «Гора Бычья» в ОЭЗ «Байкальская Гавань» оценивается в 31 млрд. руб. или около \$1 млрд. В состав комплекса «Гора Бычья» войдут как собственно гостиничный фонд, так и ряд инфраструктурных оздоровительных и спортивных объектов, объединенных единой архитектурной концепцией.

В 2010 году на территории участка «Турка» построены производственно-эксплуатационная база, административно-деловой комплекс, объекты электроснабжения, сети водоснабжения и канализации, информационно-коммуникационные сети и сети информационно-вычислительной связи, КПП, набережная оз. Байкал, улично-дорожная сеть,

проведено благоустройство и озеленение территории. Кроме того, за счет средств бюджета Республики Бурятия ведутся работы по строительству причальных сооружений.

На участке «Пески» в эксплуатацию первой очереди были введены объекты электроснабжения, сетей водоснабжения и канализации. Кроме того, состоялся ввод набережной и ограждения территории с освещением.

В 2010 году также была подготовлена концепция создания и развития участков «Гора Бычья» и «Бухта Безымянная».

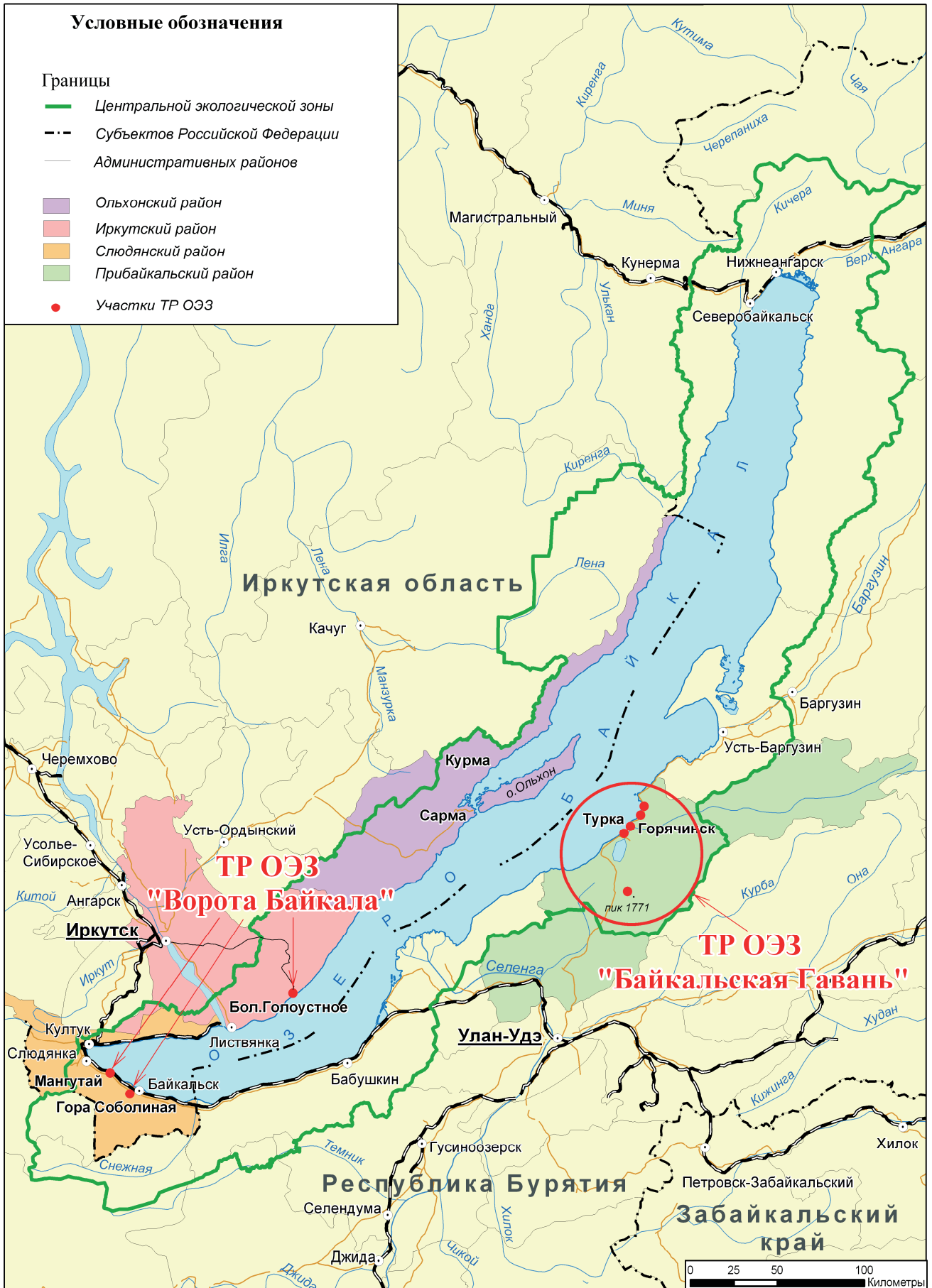
В Республике Бурятия создаются пять зон экономического благоприятствования туристско-рекреационного типа – в Северобайкальском районе и г. Северобайкальск, в Заиграевском и Тункинском районах, а также в г. Улан-Удэ. Зоны экономического благоприятствования являются региональными аналогами особой экономической зоны. Они предназначены для дополнения особой экономической зоны «Байкальская гавань». Каждая из пяти создаваемых зон имеет свою специфику: экотуризм, этнический туризм, бальнеология и курортное дело, экстремальный спорт. Участки занимают общую площадь 1 691 га.

## Основные показатели особых экономических зон туристско-рекреационного типа на Байкале

Показатель	Ед. изм.	Иркутская область			Республика Бурятия				
		Большое Голоустное	Мангутай	Гора Соболиная	Турка	Пески	Горячинск	Бухта Безымянная	Гора Бычья
1. Площадь ОЭЗ	га	79,0	800,0	781,6	100,7	333,5	460,9	422,0	2341,1
2. Объем инвестиций в т.ч.	млрд. руб.	18,0	27,9	8,4	6,8	5,2	10,1	6,0	41,3
- государственных	млрд. руб.	9,3	10,6	2,3	5,3	1,7	3,6	2,3	9,5
- частных	млрд. руб.	8,7	17,3	6,2	1,5	3,5	6,5	3,7	31,8
3. Объекты базовой инфраструктуры									
- количество отелей	шт.	9	30	14	3*	1*	1*	3*	6*
- количество коттеджей	шт.	100	260	112	100	20	1000	50	100
- единовременная вместимость	тыс. мест	3,6	12,0	4,8	0,9	1,2	6,7	5,4	8,2
- объем туристического потока	тыс. чел/год	79	1000	500	120	120	255	205	300
4. Социально-экономический эффект от организации ОЭЗ к 2026 году									
- новые рабочие места	тыс. чел	2,4	4,3	2,0	1,0	1,1	2,0	1,8	4,1
- объем предоставляемых услуг	млрд.руб.	4,1	13,0	5,6	5,1	3,9	7,6	4,5	30,9
- доля туристического сектора и смежных отраслей в занятости	%	4,1	**	1,2	4,4				
- вклад туристического сектора и смежных отраслей в ВРП	%	2,5	**	3,9	4,2				
5. Налоговые поступления от туристического сектора и смежных отраслей к 2026 году	млрд. руб.	1,3	15,6*	12,2	1,6	1,2	2,3	1,4	9,5

\*- Прогнозные показатели

\*\*- II этап создания ОЭЗ в Слюдянском районе Иркутской области (участок Мангутай) предполагается осуществлять в 2013-2026 гг.



**Рис. 1.4.8.1. Схема расположения туристско-рекреационных особых экономических зон БПТ**