

# 1. СОСТОЯНИЕ ОКРУЖАЮЩЕЙ СРЕДЫ НА БАЙКАЛЬСКОЙ ПРИРОДНОЙ ТЕРРИТОРИИ

## 1.1. Природные объекты

### 1.1.1. Озеро Байкал

#### 1.1.1.1. Уровень озера

(ТОВР по Иркутской области Енисейского БВУ Росводресурсов, Сибирский филиал ФГУНПП «Росгеолфонд»)

*В среднем многолетнем водном балансе озера Байкал приходная часть баланса представлена:*

- притоком поверхностных вод (57,77 куб. км в год – 82,4 % приходной части);
- осадками (9,26 куб. км – 13,2%);
- притоком подземных вод (3,12 куб. км – 4,4 %).

*Составляющими расходной части баланса являются:*

- сток из озера Байкал поверхностных вод – р. Ангара (60,89 куб. км – 86,8 % расходной части);

- испарение (9,26 куб. км – 13,2 %).

*Уровень озера зависит не только от соотношения выпавших на его водосборном бассейне осадков и притока поверхностных и подземных вод (приход), испарения и стока р. Ангары (расход), но и от режима эксплуатации Иркутской ГЭС, Братской ГЭС, Усть-Илимской ГЭС, работающих в компенсационном, взаимозависимом режиме. С 1 декабря 2012 года в промышленную эксплуатацию была введена Богучанская ГЭС, заполнение водохранилища которой началось летом 2012 года.*

*После сооружения плотины Иркутской ГЭС (высотой 44 м и длиной 2,5 км) в 70 км от истока Ангары и наполнения Иркутского водохранилища (1956-58 гг.) подпор от плотины в 1959 г. распространился до озера Байкал и в 1964 г. превысил его среднеего-летний уровень на 1,30 м (456,80 м). В дальнейшем среднеего-летний зарегулированный уровень озера (единый с уровнем Иркутского водохранилища) поддерживается на 1 м выше среднего уровня Байкала, существовавшего до строительства ГЭС. Это позволило использовать часть объема озера в качестве водохранилища для регулирования стока путем искусственного сезонно-годового и, в определенной мере, многолетнего регулирования уровня воды. Годовой ход уровня озера Байкал в условиях подпора в целом сохранился близким к естественному режиму. Зарегулированность проявилась в увеличении амплитуды колебаний уровня (от 80 до 113 см) и сдвиге в сторону запаздывания сроков наступления наибольшей сработки и наполнения водоема. Годовой ход уровня на озере Байкал обычно характеризуется плавным повышением до отметок близких к нормальному подпорному уровню (в мае-сентябре), стабилизацией максимальных уровней в октябре и непрерывным понижением с ноября по апрель.*

*Обеспечение потребностей судоходства и водоснабжения в Ангаро-Енисейском бассейне также взаимосвязано с уровнями Байкала и водохранилищ ГЭС (см. подраздел 1.4.2.1).*

*Колебания уровня воды в озере Байкал благодаря обширной площади водной поверхности (31500 куб. км) и значительному стоку из озера в истоке реки Ангара (60 куб. км/год) по среднегодовым показателям невелики:*

- в 1900-1958 гг. (т.е., в естественных условиях) разность этих уровней не превышала 80 см;

- в 1959-2012 гг. (после сооружения Иркутской ГЭС) достигала 113 см;

- в последние 19 лет – 25 см (в пределах от 456,44 (2011 г.) до 456,69 м (1994 г.) в тихоокеанской системе высотных отметок – ТО).

Среднегодовые и среднемесячные значения уровня воды в Байкале за период 1994-2012 гг. показаны на рис. 1.1.1.1.1. Среднемесячные значения уровня воды озера Байкал в 2011 и 2012 годах в сравнении с годом повышенной водности (1964 г.), пониженной (1981 г.) и средней водности приведены на рис. 1.1.1.1.2.

*За весь период искусственного регулирования озера Байкал в 20 случаях высшие годовые уровни превышали нормальный подпорный уровень, форсировка составляла от 6 до 43 см. В 1979-1982 гг. уровень опускался на 32 см ниже проектной отметки уровня мертвого объема (равной 455,54 м ТО).*

*Средняя амплитуда колебаний уровня за год составляет 102 см, наибольшая зафиксирована в 1973 г. (183 см), наименьшая 62 см в 1972 г. Общий размах колебаний (между максимальным и минимальным уровнем за многолетие) составляет 221 см.*

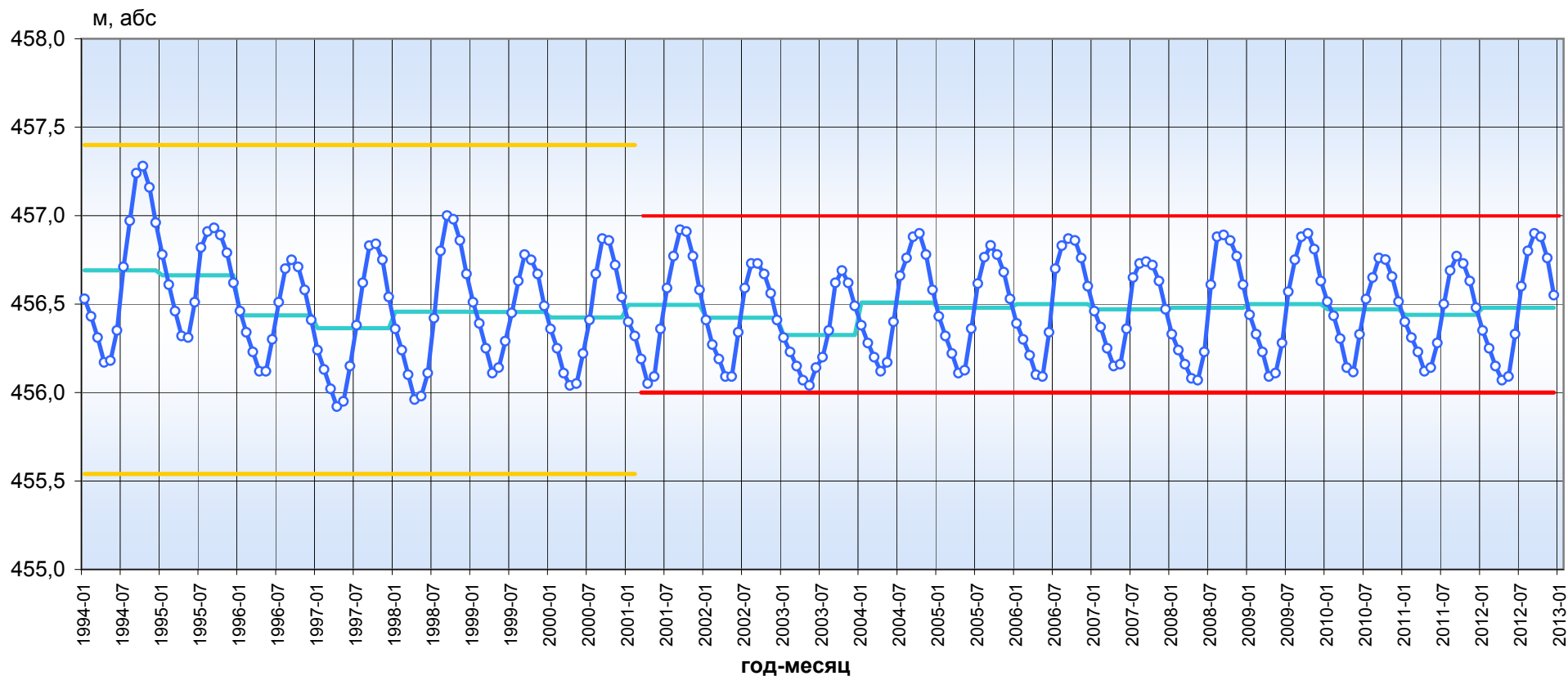
*Размыв берегов и деформация береговых сооружений периодически возобновляются при высоком положении уровня Байкала, особенно в позднесенний период, когда производится накопление запасов воды (гидроэнергетических ресурсов) и одновременно наступает сезон наиболее жестоких штормов и льдообразования.*

*Постановлением Правительства Российской Федерации от 26.03.2001 № 234 «О предельных значениях уровня воды в озере Байкал при осуществлении хозяйственной и иной деятельности» были определены предельные значения уровня воды в Байкале при использовании его водных ресурсов в хозяйственной и иной деятельности в пределах отметок 456 м (минимальный уровень) и 457 м (максимальный уровень) в тихоокеанской системе высот. Допустимый объем сработки уровня Байкала в диапазоне 457-456 м (по терминологии гидроэнергетики – «полезный объем») составляет 31,5 км<sup>3</sup>, т.е. 0,14% от объема воды в Байкале (23 тыс. км<sup>3</sup>).*

*Указанное постановление отменило установленные «Основными правилами использования водных ресурсов водохранилища Иркутской ГЭС» (1982, 1988 гг.) пределы эксплуатационных изменений уровня воды в Байкале в отметках 457,4-455,54 м. За весь период действия постановления установленные им границы ни разу не нарушались.*

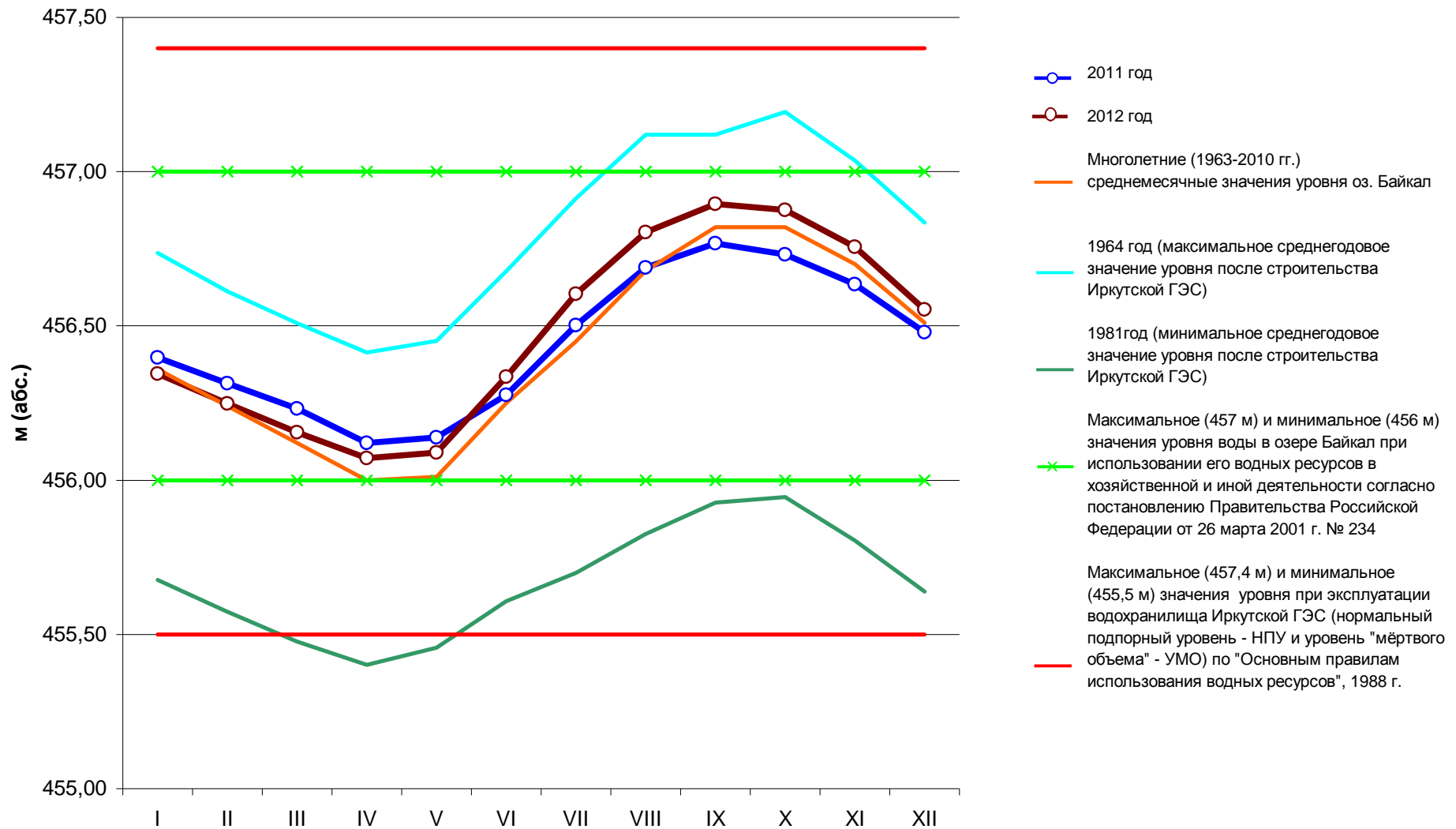
С 2001 года амплитуда колебания уровня воды выдерживается в пределах отметок 456,0-457,0 м (ТО), установленных постановлением Правительства Российской Федерации от 26.03.2001 № 234 (таблица 1.1.1.1.1). При этом всегда удавалось обеспечивать выработку электроэнергии, работу водозаборов, навигацию в низовьях Ангары и на Енисее.

В 2012 году уровни воды озера Байкал изменялись в результате полезной приточности в озеро и регулирования режимов работы Ангарских ГЭС, которое осуществлялось в соответствии с «Основными правилами использования водных ресурсов водохранилищ Ангарского каскада ГЭС», постановлением Правительства Российской Федерации от 26.03.2001 № 234 «О предельных значениях уровня воды в озере Байкал при осуществлении хозяйственной и иной деятельности», решениями «Межведомственной рабочей группы по регулированию режимов работы водохранилищ Ангаро-Енисейского каскада и Северных ГЭС, уровня воды озера Байкал» и указаниями Федерального агентства водных ресурсов.



- Среднегодовой уровень озера Байкал, м
- Среднемесячный уровень воды оз. Байкал, м
- Максимальное (457,40 м) и минимальное (455,54 м) значения уровня по условиям эксплуатации водохранилища Иркутской ГЭС (соответственно: нормальный подпорный уровень - НПУ и уровень "мертвого объема" - УМО)
- Максимальное (457 м) и минимальное (456 м) значения уровня согласно постановлению Правительства Российской Федерации от 26 марта 2001 г. № 234

**Рис. 1.1.1.1. Среднемесячные значения уровня воды озера Байкал в 1994-2012 гг.**



**Рис. 1.1.1.1.2. Среднемесячные значения уровня озера Байкал в 2011 и 2012 гг. в сравнении со значениями уровня в годы повышенной (1964 г.) и пониженной (1981 г.) и среднемноголетними значениями**

## Изменения уровня озера Байкал в 1994-2012 гг.

Периоды и ограничения	Среднемесячные показатели			Среднесуточные показатели		
	разность, см	абс. отметки, м	месяц	разность, см	абс. отметки, м	дата
За 19 лет (1994-2012 гг.)	136	max 457,27	октябрь 1994	140	max 457,29	25.09-08.10.1994
		min 455,91	апрель 1997		min 455,89	23-25.04.1997
По постановлению Правительства РФ от 26.03.2001 № 234	100	max 457,00		100	max 457,00	
		min 456,00			min 456,00	
За 12 лет (2001-2012 гг.)	88	max 456,92	сентябрь 2001	93	max 456,94	01-03.10.2001
		min 456,04	май 2003		min 456,01	01.05.2001
2001 год	86	max 456,92	сентябрь 2001	93	max 456,94	01-03.10.2001
		min 456,05	апрель 2001		min 456,01	01.05.2001
2002 год	64	max 456,73	август 2002	72	max 456,75	31.08.2002
		min 456,09	май 2002		min 456,03	10.05.2002
2003 год	65	max 456,69	октябрь 2003	69	max 456,71	10-16.10.2003
		min 456,04	май 2003		min 456,02	08-09.05.2003
2004 год	78	max 456,90	октябрь 2004	83	max 456,92	06-09.10.2004
		min 456,12	апрель 2004		min 456,09	24-28.04.2004
2005 год	72	max 456,83	сентябрь 2005	75	max 456,84	10-18.09.2005
		min 456,11	апрель 2005		min 456,09	18-25.04.2005
2006 год	78	max 456,87	сентябрь 2006	84	max 456,89	29.09-04.10.2006
		min 456,09	май 2006		min 456,05	28.04-04.05.2006
2007 год	56	max 456,73	сентябрь 2007	62	max 456,75	10-20.09.2007
		min 456,15	апрель 2007		min 456,13	18.04-03.05.2007
2008 год	82	max 456,89	сентябрь 2008	88	max 456,93	20-25.08.2008
		min 456,07	май 2008		min 456,05	22.04-03.05.2008
2009 год	81	max 456,90	октябрь 2009	85	max 456,91	02-07.10.2009
		min 456,09	апрель 2009		min 456,06	21-28.04.2009
2010 год	72	max 456,78	сентябрь 2010	85	max 456,91	22.09-04.10.2010
		min 456,06	май 2010		min 456,06	06-09.05.2010
2011 год	65	max 456,77	сентябрь 2011	69	max 456,78	10.09-17.09.2011
		min 456,12	апрель 2011		min 456,09	22-30.04.2011
2012 год	83	max 456,90	сентябрь 2012	87	max 456,91	17.09.2012
		min 456,07	апрель 2012		min 456,04	30.04-06.05.2012

По состоянию на 01.01.2012 средний уровень воды озера Байкал составил 456,39 м (ТО), что на 0,07 м ниже, чем в предыдущем году и на 0,04 м ниже среднемноголетнего значения уровня (ср. мн. 456,43 м (ТО)).

Предполоводная сработка уровня озера Байкал в 2012 году осуществлялась 30 апреля – 6 мая до отметки 456,04 м (ТО). С этого момента началось наполнение озера и продолжилось до 17.09.2012, отметка уровня воды достигла максимального значения 456,91 м (ТО).

Начавшаяся сработка озера с 23 сентября 2012 года продолжилась до конца года и далее. На 31 декабря 2012 года уровень воды понизился на 0,45 м до отметки 456,46 м (ТО).

В 2012 году в период наполнения озера показатели уровня воды находились в пределах среднемноголетних величин, в результате ровного регулирования сбросных расходов, без резких колебаний.

Амплитуда колебания уровня в 2012 году составила 0,87 м.

С момента принятия постановления Правительства Российской Федерации от 26.03.2001 № 234 «О предельных значениях уровня воды в озере Байкал при осуществлении хозяйственной и иной деятельности», минимальный уровень сработки наблюдался на отметке 456,01 м (ТО) в 2001 году, максимальный уровень сработки озера Байкал составил 456,13 м (ТО) в 2007 году. Максимальный уровень наполнения за период действия по-

становления Правительства Российской Федерации от 26.03.2001 № 234 наблюдался на отметке 456,94 м (ТО) в 2001 г., максимальная амплитуда колебания уровня воды за период наполнения 93 см (2001 г.), минимальный уровень наполнения составил 456,69 м (ТО) в 2003 году.

В течение 2012 года информация об уровнях воды озера Байкал и Ангарских водохранилищ ежедневно выставлялась на официальном сайте Минприроды России «Охрана озера Байкал» ([www.geol.irk.ru/baikal](http://www.geol.irk.ru/baikal)).

### **Выводы**

1. В 2012 году для регулирования уровня воды озера Байкал, в целом, сложились благоприятные условия по полезному притоку. Показатели уровня воды находились в пределах среднесуточных величин. Регулирование сбросных расходов осуществлялось без резких колебаний.

2. В 2012 году не было нарушений уровней озера Байкал, определенных постановлением Правительства Российской Федерации от 26.03.2001 № 234 «О предельных значениях уровня воды озера Байкал при осуществлении хозяйственной и иной деятельности».

В период с 1999 по 2012 годы уровни озера Байкал выдерживались в рамках 456,00–457,00 м (ТО).

### **Рекомендации**

1. В рамках мероприятия № 48 «Комплексная экологическая оценка состояния БПТ...» ФЦП «Охрана озера Байкал и социально-экономическое развитие БПТ на 2012-2020 годы», провести сбор и систематизацию ретроспективной информации об экологических последствиях регулирования уровня Байкала (баз данных действующих систем мониторинга, отчетов, научных публикаций, космоснимков и картографического материала, материалов экологических экспертиз и экологического контроля по объектам природопользования и водопользования на берегу Байкала, Иркутского водохранилища и р. Ангара в нижнем бьефе Иркутской ГЭС), а также подготовку реестра проблем, возникающих при высоком и низком положении уровня Байкала.

2. Завершить разработку новой редакции «Положения о правилах использования водных ресурсов водохранилищ Ангарского каскада ГЭС» (Росводресурсы).